

Wir sind

Evangelisch im Stargarder Land



Gott spricht: *Siehe,*
ich mache alles *neu!*

Offenbarung 21,5

INHALTSVERZEICHNIS

03

Kontakt der Kirchengemeinden

04—05

Andacht

06— 07

Aus der Region wird ein Sprengel

Wir stellen uns vor

08—09

Ev.-Luth. Kirchengemeinde Alt-Käbelich—Warlin

10—11

Ev.-Luth. Kirchengemeinde Bredenfelde

12—13

Ev.-Luth. Kirchengemeinde St. Johannes Stargard Land

14—15

Verein. Ev.-Luth. Kirchengemeinde St. Marien Friedland

16—17

Ev.-Luth. Petrus-Kirchengemeinde Woldegk

Wir Mitarbeitenden

18—19

Pastorinnen und Gemeindepädagoginnen

20—21

Kirchenmusiker, Küster und Verwaltung

22—23

Gruppen und Kreise

24—25

Bildergalerie: Kirchen und Altäre

26—27

Beratungsangebot, Information und Impressum

Ev.-Luth. Kirchengemeinde Alt-Käbelich—Warlin

Pfarrweg 1

17349 Lindetal OT: Alt Käbelich

Tel.: 03966-210354

E-Mail: alt-käbelich-warlin@elkm.de



Ev.-Luth. Kirchengemeinde Bredenfelde

Am Presterpohl 4

17348 Woldegk

Tel.: 03964– 210236

E-Mail: bredenfelde@elkm.de



Ev.-Luth. Kirchengemeinde St. Johannes Stargard Land

Grabenstraße 6

17094 Burg Stargard

Tel.: 039603-20754

E-Mail: stargard-johannes@elkm.de



Vereinigte Ev.-Luth. Kirchengemeinde St. Marien Friedland

Riemannstraße 20

17098 Friedland

Tel.: 039601-30303

E-Mail: friedland-marien@elkm.de



Ev.-Luth. Petrus-Kirchengemeinde Woldegk

Goldberg 1

17348 Woldegk

Tel.: 03963-210326

E-Mail: woldegk@elkm.de



Es sind viele Gaben, aber es ist ein Geist. (1Kor 12,4)

Die Bibel erzählt an vielen Stellen, dass Gott uns ganz verschieden mit unterschiedlichen Eigenschaften und Stärken geschaffen hat.

Heute weiß man: die Begabungen eines Menschen sind eng verbunden mit seinen Charaktereigenschaften.

Es gibt Menschen, die streben in ihrem Leben nach Beständigkeit und Dauer.

Andere hingegen brauchen in ihrem Leben immer wieder Veränderung und Neues.

Die einen fühlen sich in der Gemeinschaft mit der Beziehung zu anderen Menschen am wohlsten.

Den anderen ist es wichtig, autonom und möglichst unabhängig von anderen zu leben.

Keine dieser Ausrichtungen ist besser oder schlechter als die andere. Alle sind für die Gemeinde und die Kirche wichtig

Wir brauchen diejenigen, die ihr Augenmerk darauflegen, das Vorhandene zu bewahren und das Bewährte nicht aufzugeben, damit wir unsere Wurzeln nicht verlieren.

Auf der anderen Seite bringen uns diejenigen, die mit neuen frischen Ideen vorwärts gehen und die den Mut haben bislang ungegangene Wege zu gehen, voran.

Was wären wir ohne die Teamplayer, die Menschen zusammenbringen und Gemeinschaft stiften können?

Aber ebenso wichtig sind die, die für sich in ihrem „stillen Kämmerlein“ die Arbeit der Kirche und der Gemeinde betend vor Gott bringen.

Im Zugehen auf unseren Sprengel habe ich auch quer durch unsere Gemeinden alle vier Bestrebungen wahrnehmen können und erlebt:

„Lasst uns das Bewährte in unseren Gemeinden behalten und uns nicht vorschnell zusammen gehen.“

„Lasst uns das Neue ausprobieren und im Vertrauen auf Gott neue Schritte wagen.“

„Lasst uns große Gottesdienste und Feste feiern, in denen wir nicht wenige, sondern viele sind.“

„Lasst uns über alles Planen und Organisieren das Beten nicht vergessen!

Ich bin froh und dankbar, dass alle diese Stimmen in unserem künftigen Sprengel vorhanden sind. Jede bringt etwas Wichtiges ein. Alle Bestrebungen dienen dazu, dass das Miteinander ausgewogen bleibt; dass wir nicht nur im Althergebrachten verharren aber auch nicht nur aus neuen Ideen heraus leben; dass wir nicht nur Gottesdienste und Veranstaltungen organisieren, sondern auch Stille und Gebet suchen.

Mir hilft manchmal das Bild von einem Zelt. Wenn ein Zelt gut und sicher stehen und auch manchem Sturm trotzen soll, müssen an allen vier Seiten die Seile gleichmäßig fest gespannt sein. Wenn es an einer Seite zu straffgezogen oder eine andere Seite zu locker gespannt ist, flattert es leicht im Wind und ein größerer Sturm kann es einreißen.

Ich wünsche uns, dass unser Sprengel wie ein Zelt nicht nur ein schützendes Dach bietet, sondern auch manchen Sturm überstehen kann.

Ihre Pastorin Ruthild Pell-John

Evangelisch im Stargarder Land - aus der Kirchenregion wird ein Sprengel

Bereits einige Jahre waren wir, die Kirchengemeinden Stargarder Land, Woldegk, Bredenfelde, Alt Käbelich-Warlin und die Vereinigte Evangelische Kirchengemeinde St. Marien Friedland als Kirchenregion gemeinsam unterwegs. In dieser Zeit haben wir uns kennengelernt, in den Regionalkonferenzen gemeinsame Veranstaltungen geplant und uns gegenseitig von dem erzählt, was uns als Gemeinden bewegt. Im Mitarbeiterkonvent haben wir, die Gemeindepädagoginnen, Kirchenmusiker und Pastorinnen und Pastoren uns über unsere Arbeit ausgetauscht und miteinander neue Ideen entwickelt und beraten.

Zum Jahreswechsel 2025/2026 gehen wir nun noch einen Schritt weiter: Wir bilden einen gemeinsamen Sprengel.

Kurz zusammengefasst heißt das:

Wir bleiben zwar getrennte Kirchengemeinde, aber wir rücken in der Zusammenarbeit noch ein Stück näher zusammen. Jede Gemeinde behält ihre Kassen und die Hoheit darüber. Auch die Kirchengemeinderäte bleiben in ihrer jetzigen Form und mit ihren Aufgaben bestehen. Doch die Gemeinden teilen sich die Arbeitszeit der Mitarbeiterinnen und Mitarbeiter. Jedem Kirchengemeinderat gehört eine der drei Pastorinnen als zweite oder erste Vorsitzende an. Die Zuteilung der anderen Dienste von der Arbeit mit Kindern über die Kirchenmusik bis zur Seelsorge, die Gottesdiensten und Kasualien besprechen wir im Team.

Bereits jetzt gibt es eine große Konfirmandengruppe an der die Jugendlichen aus allen fünf Gemeinden teilnehmen.



Damit die Belange jeder Gemeinde berücksichtigt werden können, gibt es einen Sprengelrat. Dort treffen sich regelmäßig Kirchenälteste aus allen Gemeinden und legen die nächsten Schritte auf dem neuen gemeinsamen Weg fest.

Dabei ist uns klar, dass wir in den ersten Monaten nur in kürzeren Etappen planen können und immer wieder prüfen müssen, ob es etwas zu ändern oder nachzusteuern gibt.

Ich bin gespannt, wie wir die noch engere Zusammenarbeit unserer Gemeinden gestalten können, welche Chancen sich auftun und welche Schwierigkeiten wir überwinden werden.

Ich bin zuversichtlich, dass es gelingt.

Ihre Pastorin Ruthild Pell-John

Die Kirchengemeinde Alt Käbelich-Warlin

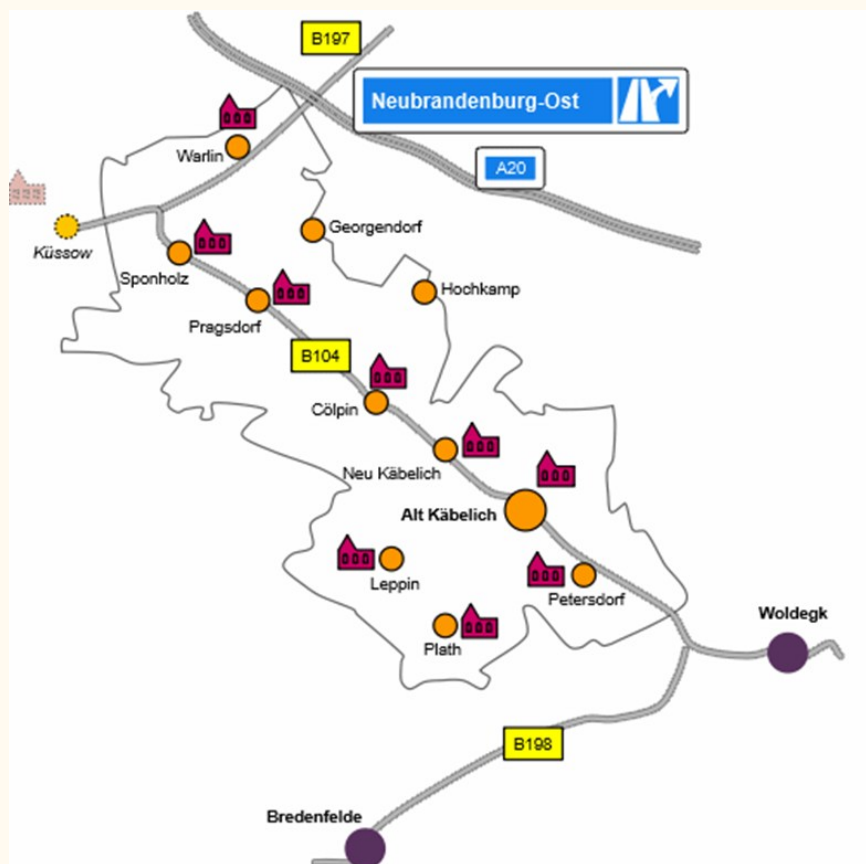
Die Dörfer und Kirchen unserer Kirchengemeinde liegen entlang der B104. Als zentrale Kirche gilt die Kirche in Alt Käbelich mit dem Pfarrhaus daneben, in dem sich auch der Gemeinderaum und Gemeindebüro befinden.

Sechs unserer Kirchen, aus Feldsteinquadern oder Findlingen erbaut, gehen auf die Zeit vom Ende des 13. Jahrhunderts bis zum 16. Jahrhundert zurück. Der Fachwerkbau in Sponholz hat ihren baulichen Ursprung im 18. Jahrhundert. Die kleine Kirche in Neu Käbelich wurde im Jahr 1951 zunächst nur als Friedhofskapelle erbaut.

Die Kirchengemeinde ging vor über 20 Jahren aus einer Fusion der Gemeinden Alt Käbelich und Warlin hervor und ist gut zusammengewachsen.

Durch den regen Pastorenwechsel in den vergangenen Jahren hat sich unser Gemeindeleben verändert. Vieles wird nun von Ehrenamtlichen verwaltet und getragen. Die Frauengruppen werden ehrenamtlich geleitet. Ebenso der Kirchengemeinderat. Der Gottesdienst am Herrentag in Petersdorf, der Seegottesdienst am Lichtenberger Strand mit den Kirchengemeinden Woldegk und Bredenfelde oder das Gemeindefest im Sommer und der erste Advent sind Höhepunkte des Gemeindelebens.

Besonderes Augenmerk legt die Kirchengemeinde auf die Gestaltung ihrer Friedhöfe. Es wurden auf allen Friedhöfen ansprechende und gerne in Anspruch genommene Urnengemeinschaftsanlagen errichtet.



Mitglieder des Kirchengemeinderates

Manfred Balzer, 68 Jahre (1. Vorsitzender)

Magdalena Rauner, 41 Jahre (Pastorin, stellv. Vorsitzende)

Werner Ryll, 70 Jahre

Gerhard Tessendorf, 76 Jahre

Marion Scheidt, 63 Jahre (Patronin mit beratender Stimme)

Hans-Jürgen Dallmann

Edmund Richert, 71 Jahre

Kirchengemeinde Bredenfelde

Wir sind eine relativ kleine Landgemeinde mit ca. 325 Mitgliedern, 8 Kirchen und 1 Kapelle und 9 Friedhöfen.

Der Kirchengemeinderat ist sehr aktiv und organisiert zahlreiche Veranstaltungen im Jahr, um die Menschen aus den unterschiedlichen Dörfern zusammenzubringen.

Wie viele andere Gemeinden sind auch wir steinreich, d.h. mit vie-



len alten Kirchen gesegnet.

Unsere Kirchen in Ballin, Bredenfelde, Cantnitz, Grauenhagen, Hinrichshagen, Krumbeck, Lichtenberg, Rehberg und unsere Kapelle in Wrechen haben ihre Ursprünge zum Teil im Hochmittelalter. In

mehreren Kirchen befinden sich wertvolle Schnitzaltäre, die in den vergangenen Jahren fachkundig saniert wurden. Der Erhalt der Kirchen ist uns ein wichtiges Anliegen und wir hoffen in den kommenden Jahren die dringendsten Restaurierungen und Reparaturen angehen zu können.

Die Friedhöfe unserer Kirchengemeinde liegen in Ballin, Bredenfelde, Cantnitz, Grauenhagen, Hinrichshagen, Krumbeck, Lichtenberg,

Neugarten und Rehberg.

Zentraler Ort unseres Gemeindelebens ist das Gemeindehaus in Bredenfelde. Die ehemalige Scheune wurde vor einigen Jahrzehnten in ein Gemeindezentrum umgebaut. Die Räumlichkeiten werden auch für externe Feierlichkeiten vermietet.

Für uns ist es wichtig, dass wir in all unserer Verschiedenheit gemeinsam an der Verkündigung des Evangeliums mitarbeiten, jeder mit den Talenten, mit denen er oder sie beschenkt ist.

Höhepunkte im Gemeindeleben:

Weltgebetstagsfeier, Seegottesdienst am Lichtenberger Strand, Sommerfest der Ehrenamtlichen, Erntedankfest, Adventskranzbinden, Adventsfeier

Mitglieder des Kirchengemeinderates

Albrecht, Inge; 81 Jahre

Brüssow, Torsten; 60 Jahre

Von Dewitz, Isabelle; 59 Jahre; Patronat

Heiland, Brigitte; 69 Jahre

Hofstetter, Bernd; 65 Jahre

Jurisch, Britta; 55 Jahre

Kalisch, Liane; 62 Jahre

Knebel, Berit; 64 Jahre

Kopperschmidt, Angelika; 71 Jahre

Küter, Evelyn; 64 Jahre; 1. Vorsitzende

Langer, Ulrike; 55 Jahre

Lehmann, Marlies; 64 Jahre

Lietzow, Andreas; 57 Jahre

Romeiks, Renate; 69 Jahre



Vereinigte Evangelisch-Lutherische Kirchengemeinde

St. Marien Friedland

Die Vereinigte Evangelisch-Lutherische Kirchengemeinde St. Marien Friedland stellt sich vor.

Vor 18 Jahren haben sich die vier Kirchengemeinden Friedland, Schwichtenberg-Gehren, Schwanbeck und Eichhorst mit ihren jeweils dazugehörigen Dörfern zu einer großen Gemeinde zusammengeschlossen. In den zurückliegenden Jahren sind wir zusammengewachsen und es hat sich vieles gut eingespielt. Aus den ehemaligen Kirchengemeinden sind Seelsorgebezirke geworden. In jedem der Seelsorgebezirke gibt es einen Ortsausschuss der die Belange in den Dörfern regelt und den Kontakt zum Kirchengemeinderat bzw. zum Gemeindebüro hält. Zweimal bis dreimal im Jahr treffen sich alle Ortsausschüsse gemeinsam, um die Veranstaltungen in den einzelnen Kirchen zu planen. Einige Veranstaltungen haben inzwischen als Tradition ihren festen Platz in unserem Kalender: der Open-Air Gottesdienst am Himmelfahrtstag und der Gottesdienst zur Austköst in der Herbstzeit in Beseritz, der Gottesdienst zum Dreschfest in Rühlow, die Familiengottesdienste in am 1. Advent, am Ostersonntag und zum Erntedankfest in der St. Marienkirche, der Plattdeutsche Gottesdienst und der Gottesdienst zum Reformationstag in Brunn sowie der Lebendige Adventskalender, für den an allen 24 Tagen eine unserer 24 Kirchen ihre Tür zu einem Überraschungsprogramm öffnet. In unserem Kirchengemeinderat treffen sich einmal im Monat 13 Kirchenälteste aus allen Seelsorgebezirken, besprechen die Arbeit der Kirchengemeinde und treffen ihre Entscheidungen.

Die Kinder und Jugendlichen treffen sich mit Katja Gerke und Anja Knaack regelmäßig zu einem bunten Kinderprogramm und fahren zweimal im Jahr gemeinsam zu einer Freizeit.

Der Bläserchor trifft sich einmal in der Woche zu einer Probe und ist bei besonderen Gottesdiensten dabei.

Die Chorsängerinnen und Sänger aus Friedland und Woldegk treffen sich unter der Leitung von Hartmut Siebmanns ebenfalls einmal wöchentlich.

Unser 2020 eingeweihtes Gemeindezentrum „Riemann-Haus“ ist das Herzstück unseres Gemeindelebens. Hier lädt ein Team an jedem 2. und 4. Donnerstag im Monat zum Kirchencafé ein.

Wir freuen uns darauf, die Menschen aus den anderen Gemeinden unseres Sprengels besser kennenzulernen und neue Impulse zu bekommen.

Herzlich Willkommen!

Ihr Kirchengemeinderat der Vereinigten Evangelisch-Lutherischen Kirchengemeinde St. Marien Friedland

Mitglieder des Kirchengemeinderates

Biermann, Rosemarie; 72 Jahre

Bockamp, Wolfgang; 59 Jahre

Gunnink, Arne; 49 Jahre

Hörner, Gerlind; 64 Jahre

Leifels, Hagen; 44 Jahre

Legde, Ulrike; 69 Jahre

Lettinga, Jan; 65 Jahre

Müller, Marianne; 67 Jahre

Nantke, Michaela; 56 Jahre

Weiß, Justus; 50 Jahre

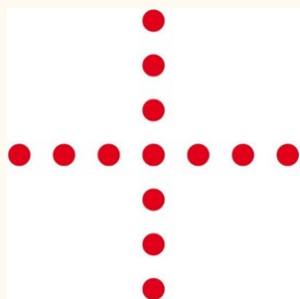
Wenzlaff, Astrid; 59 Jahre

Wulff, Inge; 71 Jahre

St. Johannes Stargard Land

Wir sind eine ländliche Kirchengemeinde mit etwa 820 Gemeindegliedern. Unsere Gemeinde ist im Jahre 2020 aus den drei ehemaligen Kirchengemeinden Ballwitz, Burg Stargard und Teschendorf fusioniert. Diese drei Kirchengemeinden haben auch schon vor der Fusion über Jahre hinweg eng zusammengearbeitet, sodass die Fusion ein logischer nächster Schritt auf dem gemeinsamen Weg war. Unser kirchengemeindliches Zentrum ist die Kleinstadt Burg Stargard. Zu unserer Gemeinde gehören insgesamt 20 Ortschaften mit 13 Friedhöfen und 13 Kirchengebäuden. Darum sind wir mit unserem Gemeindeleben nicht nur in der Stadt verankert, sondern bewusst auch in den Dörfern vor Ort. Ob nun mit Festen, Gottesdiensten oder der Kulturkirche in Zachow.

Mit den diakonischen Einrichtungen in Burg Stargard pflegen wir eine enge Zusammenarbeit (Pflegeheim, Kindertagesstätte, Behindertenwohnstätte). Kirchenmusikalisch freuen wir uns sehr über unseren Posaunenchor und unseren Kirchenchor. Den Konfirmandenunterricht verantworten wir ja inzwischen gemeinsam in den fünf Kirchengemeinden im Sprengel, es gibt regelmäßige Kindergruppen, eine Frauengruppe, sowie einen engagierten Kirchengemeinderat. Wöchentlich feiern wir Gottesdienst in unterschiedlichen Formen.



Das rote Dreizehn-Punkte-Kreuz ist das Symbol und Logo unserer Kirchengemeinde. Jeder Punkt steht für eine Kirche in unserem Gemeindegebiet, die zusammen eine Einheit – ein Kreuz ergeben.

Das Team der Mitarbeitenden besteht zur Zeit aus Pastorin Magdalena Rauner, Frau Heike Lohmann als Verwaltungsmitarbeitende im Kirchenbüro, unserer Kirchenmusikerin Barbara Gepp, unserer Gemeindepädagogin Annegret Watzke, sowie unserem Küster Martin Rodenberg und zahlreichen Ehrenamtlichen, die die Kirchengemeinde mit ihrer Zeit, ihrem Know-How und mit Freude unterstützen. Ab Januar 2026 wird Mathias Weichler-Schmeller unser Team ergänzen. Er wird als Gemeindemanager die Verwaltung in den Kirchengemeinde Woldegk und Stargard Land verantworten, weil Frau Lohmann in den Ruhestand gehen wird.

Besondere Höhepunkte sind in unserem Kirchenjahr der Weltgebetstag, der sehr engagiert, lebendig und kulinarisch spannend vorbereitet wird, das sommerliche Gemeindefest für Klein und Groß, die Oster-, Advents- und Weihnachtszeit, diverse Konzerte und das Erntedankfest in der Scheune des Kirchengutes Sabel.

Mitglieder des Kirchengemeinderates

D. Bries
R. Bulmahn
E. Herbst
E. Juranek
H. Kohl
H. Lohmann
E. Müller
M. Pätzold
A. Petznick
M. Rauner
Kl.-D. Schulz
A. Tofahrn
F. Walther
D. Wasmund

Die Petrus-Kirchengemeinde Woldegk

2020 fusionierten die ehemaligen Kirchengemeinden Woldegk und Kublank und bilden seither die Ev.-Luth. Petrus-Kirchengemeinde Woldegk mit derzeit ca. 825 Mitgliedern. Unsere größte Kirche ist die namensgebende Stadtkirche von Woldegk, doch es gehören noch 16 weitere Kirchen zu unserer Kirchengemeinde: Badresch, Canzow, Göhren, Golm, Helpt, Holzendorf, Kreckow, Kublank, Lindow, Mildenitz, Neetzka, Pasenow, Rattey, Schönbeck, Schönhausen, Voigtsdorf.



Der bauliche Zustand der Kirchen Canzow und Voigtsdorf lässt leider keine gottesdienstlichen Feiern zu. In den anderen Kirchen werden mehr oder weniger regelmäßig Gottesdienste gefeiert und Konzerte veranstaltet.

In unserem Gemeindegebiet befinden sich auch zwei Pflegeheime der Diakonie in Mildenitz und Woldegk, die ebenfalls Gottesdienstorte sind.

Auch 15 Friedhöfe gehören zu unserer Kirchengemeinde: Badresch, Canzow, Golm, Helpt, Holzendorf, Kreckow, Kublank, Lindow, Mildenitz, Neetzka, Pasenow, Rattey, Schönbeck und Schönhausen.

Das Gemeindeleben wird von vielen Ehrenamtlichen bereichert. An vielen Orten halten ehrenamtliche Küster und Friedhofspfleger die Kirchen und Friedhöfe in Ordnung. Für den Erhalt der Versöhnungs-

Kirche in Rattey kämpft ein neu gegründeter Förderverein, der Ortsausschuss Pasenow organisiert mehrere Veranstaltungen im Jahr, um das Gemeindeleben zu fördern, in Helpt und Neetzka werden Kulturveranstaltungen organisiert, um Spenden für den Erhalt und die Restaurierung der Kirchen einzuwerben.

Nicht zuletzt ist es der Kirchengemeinderat, der mit seinen Entscheidungen dazu beiträgt, unsere Kirchen zu bewahren und das Gemeindeleben lebendig zu halten.

Höhepunkte im Kirchenjahr sind die Festgottesdienste zu den Feiertagen, die vielen Konzerte im Sommer in unseren Kirchen, der Seniorenausflug, die Weltkindertagsveranstaltung mit der Grundschule und den Kitas in Woldegk, der Martinstag in Holzendorf und Woldegk, die Adventsfeier am 2. Advent und natürlich die Christvespern am Heiligen Abend.

Mitglieder des Kirchengemeinderates

Baumgartner, Kerstin; 52 Jahre

Danowsky, Renate; 61 Jahre

Deuter, Janette; 54 Jahre

Hoffmann, Hans-Ullrich; 73 Jahre; 1. Vorsitzender

Janke, Elvira; 68 Jahre

Kemter, Marlen; 50 Jahre

Klein, Thomas; 39 Jahre

Michaelson, Jasper; 56 Jahre

Nagy, Ingrid; 61 Jahre

Posdich, Helmut; 60 Jahre

Pastorin Ruthild Pell-John

St. Marien Friedland

Regionalpastorin/Sprengelpastorin

Tel.: 039601/30303

E-Mail: ruthild.pell-john@elkm.de



Pastorin Manuela Markowsky

Petrus-Kirchengemeinde Woldegk und

Kirchengemeinde Bredenfelde

Tel.: 03963/210326

E-Mail: manuela.markowsky@elkm.de



Pastorin Magdalena Rauner

St. Johannes Kirchengemeinde Stargard Land und

Kirchengemeinde Alt Käbelich—Warlin

Tel.: 039603 20754

E-Mail: magdalena.rauner@elkm.de



Felicitas Rohde-Schaeper

Gemeindepädagogin mit pastoraler Beauftragung

Tel.: 0151/50441932

E-Mail: felicitas.rohde-schaeper@elkm.de



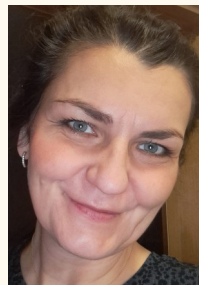
Katja Gehrke

Gemeindepädagogin mit pastoraler Beauftragung

St. Marien Friedland

Tel.: 0172/4284877

E-Mail: katja.gehrke@elkm.de



Kirchenmusik

Hartmut Siebmanns

Regionalkantor

St. Marien Friedland

Petrus-Kirchengemeinde Woldegk

Tel.: 03968/2180293

E-Mail: hartmut.siebmanns@elkm.de



Barbara Gepp

Organistin

St. Johannes Stargard Land

Tel.: 0172/7052070

E-Mail: geppbarbara4@gmail.com



Küster

Martin Rodenberg

Küster

St. Johannes Stargard Land

Tel.: 0173/5943581

E-Mail: martinrohdenberg@gmx.de

Gemeindepädagoginnen

Antje Reich

**Referentin für die Arbeit mit
Kindern und Jugendlichen
Kirchenregion Stargard
Kirchenregion Neubrandenburg**

Tel.: 0170/ 7043277

E-Mail: antje.reich@elkm.de



Anja Knaack

**Gemeindepädagogin
St. Marien Friedland**

Tel.: 0173/7487073

E-Mail: anja.knaack@elkm.de



Bettina Baier

**Gemeindepädagogin
Petrus-Kirchengemeinde Woldegk**

Tel.: 0172/189721

E-Mail: bettina.baier@elkm.de



Annegret Watzke

**Gemeindepädagogin
St. Johannes Stargard Land**

Tel.: 0162/8814926

E-Mail: annegret.watzke@elkm.de



Verwaltung

Mathias Weichler-Schmeller

Gemeindemanager

Petrus-Kirchengemeinde Woldegk

St. Johannes Stargard Land

Verwaltung des Pfarrsprengel

Tel.: 0151/10926857

E-Mail: mathias.weichler-schmeller@elkm.de



Heike Lohmann

Gemeindesekretärin

St. Johannes Stargard Land

Tel.: 039603/20754

E-Mail: heike.lohmann@elkm.de



Birgit Schmidt

Gemeindesekretärin

St. Marien Friedland

Tel.: 039601/30303

E-Mail: birgit.schmidt@elkm.de



Liane Kalisch

Gemeindesekretärin

Kirchengemeinde Bredenfelde

Tel.: 03964/210236

E-Mail: liane.kalisch@elkm.de



Gruppen und Kreise

Chöre

Regionalkantorei

Dienstag 19 – 20:30 Uhr,
Gemeindezentrum Riemann-Haus
Friedland,
Leitung: Hartmut Siebmanns

Kirchenchor St. Johannes Burg Stargard

Donnerstag, 19:30 Uhr,
Gemeindehaus Burg Stargard,
Leitung: Barbara Gepp,
0172/7052070

Kirchenchor Bredenfelde

Dienstag, 17—19 Uhr,
Gemeindehaus Bredenfelde,
Leitung : Ina Kopperschmidt

Erwachsenenkreise

Frauen mitten im Leben

3. Dienstag im Monat, 19:00 Uhr
Gemeindehaus Burg Stargard, Lei-
tung Dorothee Heinke, 039603-
23312, dodoloso@freenet.de

Frauentreff

Mittwoch, 14.00-16.00 Uhr
Gemeindehaus Alt Käbelich

Instrumentalensembles

Regionaler Posaunen- chor

Donnerstag, 17.30-19.00 Uhr,
Gemeindezentrum Riemann-Haus
Friedland, Leitung: Hartmut Sieb-
manns

Regionaler Instrumental- kreis

Freitag, 17.00-18.30 Uhr,
Pfarrhaus Kublank,
Leitung: Hartmut Siebmanns

Stargarder Posaunenchor

Mittwoch, 18:30 Uhr, Gemeinde-
haus Burg Stargard,
Leitung: Martin Rodenberg,
0173 5943581

Frauenfrühstück und Bi- belgespräch

Jeden 1. Donnerstag im Monat um
9.30 Uhr im Gemeindezentrum Rie-
mann-Haus Friedland

50plus Alt Käbelich

Donnerstag, ab 17.00 Uhr
Gemeindehaus Alt Käbelich

Gruppen und Kreise

Kirchencafé Friedland

Jeden 2. und 4. Donnerstag im Monat ab 14.00 Uhr im Gemeindezentrum Riemann-Haus

Nähtreff Woldegk

Einmal monatlich Freitag von 17 – 18:30 Uhr im Gemeindehaus in Woldegk, Anmeldungen bei Manuela Markowsky, tel. oder per WhatsApp unter 0152-34065950.

Bibelkreis Woldegk

2x im Monat, Mittwoch, 15:30 Uhr im Gemeindehaus Woldegk, Kontakt: Gudrun Krause, Tel.: 039745/20729.

Weiteres: Seniorennachmittage, WhatsApp-Bibellese-Gruppe, Kochprojekt Kublank uvm.

Kinder– und Jugendarbeit

Krabbelgruppe Burg Stargard

Infos bei Gemeindepädagogin Annegret Watzke

Krabbelgruppe Woldegk

Zweiwöchentlich, donnerstags, 9:30—11 Uhr, Infos bei Pastorin Markowsky

Krabbelgruppe Friedland

Dienstag, 9—10 Uhr; Infos im Gemeindebüro Friedland

Vorschulkreis Woldegk

Für Kinder ab 5 Jahren, monatlich, mittwochs, 16—17 Uhr, Gemeindehaus Woldegk

Christenlehre

Burg Stargard, Friedland, Woldegk für Kinder der 1.-6. Klasse; Infos und Anmeldung bei den Gemeindepädagoginnen

Konfirmandenunterricht

Monatlich an wechselnden Orten, samstags 9:30—12 Uhr; Infos und Anmeldung bei M.Markowsky, M. Rauner

Weiteres: Jugendkreis Friedland, Minigottesdienst Friedland, Kinderfreizeiten, Musical– und Chorprojekte



Dorfkirche Pragsdorf



St. Marienkirche Friedland



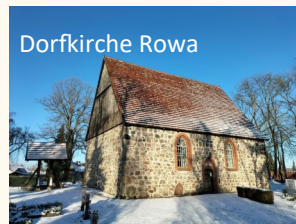
Dorfkirche Pasenow



Altar Dorfkirche
Dewit



Dorfkirche Bredenfelde



Dorfkirche Rowa



Dorfkirche Krumbeck



Dorfkirche Bassow



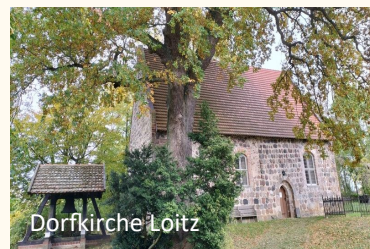
St. Petri Kirche Woldegk



Dorfkirche Ballwitz



Dorfkirche Bargensdorf



Dorfkirche Loitz



Kirche Petersdorf



Altar Versöhnungskirche
Rattey



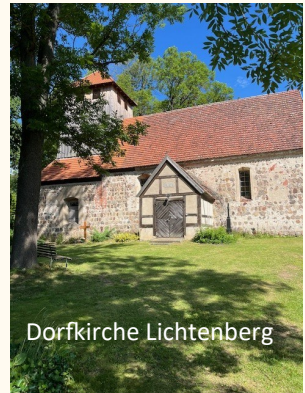
Altar Dorfkirche
Sandhagen



St. Johannes Kirche Burg Stargard



Altar Dorfkirche
Bredenfelde



Dorfkirche Lichtenberg



Dorfkirche Brohm



Dorfkirche Badresch



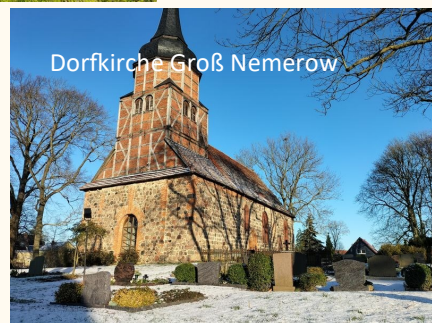
Dorfkirche Kreckow



Dorfkirche Kotelow



Dorfkirche Schönhausen



Dorfkirche Groß Nemerow

Beratungs- und Therapieangebot

Rufen Sie an und vereinbaren Sie einen Termin unter **0172/1897921**.

Bettina Baier - Einzel-, Paar- und Familientherapeutin

Selbsthilfegruppe Friedland

Jeden 1. und 3. Donnerstag im Monat im Gemeindezentrum Riemann-Haus

Kleiderkammer Pfarrhaus Bredenfelde

Dienstag, 9—12 Uhr und nach tel. Vereinbarung

Aktuelle Termine und weitere Informationen finden Sie unter:

Alt Käbelich—Warlin

Landbote Woldegk, Gemeindebrief; www.kirche-mv.de/alt-kaebelich-warlin

Bredenfelde

Landbote Woldegk, Gemeindebrief; www.kirche-mv.de/bredenfelde

Burg Stargard

www.kirche-mv.de/stargard-land; Stargarder Zeitung, PPush

Friedland

www.kirche-mv.de/friedland-st-marien; www.st.marien-friedland.de; Gemeindebrief; PPush, Amtsblatt, Tageszeitung

Woldegk

www.kirche-mv.de/woldegk; Landbote Woldegk, PPush, Gemeindebrief



Impressum

Herausgeber:

Ev.-Luth. Petrus-Kirchengemeinde Woldegk

Goldberg 1, 17348 Woldegk

Redaktion:

Pastorin Manuela Markowsky

Gemeindemanager

Mathias Weichler-Schmeller

Layout/Gestaltung:

Mathias Weichler-Schmeller

Artikel:

Pastorin Ruthild Pell-John

Seite: 4,5,6,7,12,13

Pastorin Magdalena Rauner

Seite: 14,15

Pastorin Manuela Markowsky

Seite: 10,11,16,17

Bildnachweis:

Mathias Weichler-Schmeller

Seite: 3, 7, 18, 19, 20, 21, 24, 25, 28

Titelseite:

Acrylmalerei von Doris Hopf © Gemeinde-
briefdruckerei.de

Layout Impressum:

Annabelle Schildt

Druck:

GemeindebriefDruckerei

Eichenring 15a, 29393 Groß Oesingen

