



*Schelfkirche
Schwerin*

Gemeindeblatt

September bis November
2025



// Auf ein Wort

„Gott ist unsere Zuversicht und Stärke.“ (Psalm 46, 2)

Liebe Leserinnen und Leser,

nun sind die Sommermonate mit den Ferien vorüber. Viele haben Urlaub genommen, um die sonnensatte Zeit mit den lauen Abenden zu genießen und aufzutanken.

Ich hoffe, dass Sie gestärkt und fröhlich wieder den Alltag beginnen – bei der Arbeit oder in der Schule. Andere haben ihren Urlaub erst für den September geplant und freuen sich auf das, was vor ihnen liegt. Auch Ihnen eine gesegnete Zeit!

Was immer jetzt dran ist: Es macht einen Unterschied, ob wir diese Zeit einfach so hinnehmen oder ganz bewusst aus Gottes Hand empfangen. Denn daraus kann Dankbarkeit gegenüber Gott und dem Geschenk des Lebens erwachsen!

„Gott ist unsere Zuversicht und Stärke.“ (Psalm 46, 2)

Der September beginnt mit einem Psalmwort, das aus einer ganz anderen Situation kommt. Menschen sind in Not, haben Angst, fürchten, dass die Welt untergeht... Stürme und Regenmassen bedrohen das Leben. Wenn ich jetzt im Juni diese Zeilen schreibe, so weiß ich nicht, was sich in den kommenden Sommerwochen ereignen wird. Möge es eine ruhige und friedliche Zeit sein!

Psalm 46 ist aber auch vielen bekannt durch das Lied „Ein feste Burg ist unser Gott“ – hier nimmt Martin Luther als Komponist aus dem Psalm den tröstenden Gedanken auf, dass Gott in allem, was um uns herum wogt, ein Schutz sein wird. Manchmal brauchen wir so einen Schutzwall, um nicht unterzugehen. Er hilft, zuversichtlich zu werden und manche Schwachheit auszuhalten. Gott wird bei uns sein. „Seid stille und erkennt, dass ich Gott bin! Ich bin der Höchste auf Erden!“ Die Stille und die Pause ist der Beginn der Erkenntnis. Und dann beginnt Neues.

Bleiben Sie behütet auf Ihren Wegen!

Herzliche Grüße, Ihre Pastorin Silke Draeger

Der Bastelkreis trifft sich ab sofort wieder

Seit dem 14. August 2025 trifft sich der Bastelkreis wieder regelmäßig **donnerstags um 16 Uhr** im Gemeindehaus in der Puschkinstr. 3.

Die Zeit bis zu unserem Weihnachtsbasar am 1. Advent vergeht doch schneller vorüber als man denkt. Deshalb möchten wir alle Interessierten schon jetzt herzlich zu unserem Bastelkreis einladen. Da wollen wir gemeinsam ganz unterschiedliche Handarbeitsartikel anfertigen. Die Arbeiten reichen von verschiedenen Sternen, Anhängern, Basteleien für Fenster, Tisch, Tür oder den Weihnachtsbaum bis zu Textilien aus Wolle oder Stoffen. Aber auch Weihnachtsbäckereien werden in Heimarbeit hergestellt.

Jeder Nachmittag des Bastelkreises beginnt mit einem gemütlichen Kaffeetrinken. Dann geht es fröhlich ans Werk. Beim kreativen Gestalten kann man gut ins Gespräch kommen und eine schöne gemeinsame Zeit miteinander verbringen. Und das Beste daran: Es kommt dabei etwas Gutes heraus. Denn die Erlöse des Weihnachtsbasars werden wie jedes Mal vollständig für die Schelfkirche oder andere wohltätige Projekte gespendet.

Seien Sie herzlich eingeladen uns mit Ihren Handarbeitsfähigkeiten zu unterstützen.

Annemarie Steinat



// (ab) September

Projektchor Bethlehem

Am 21. Dezember wird ein neues Chor-Musical der Creativen Kirche Witten in Hamburg aufgeführt. Wir in Schwerin machen mit! Unter der Leitung von Jan Ernst wird es dazu einen Projektchor geben, der sich donnerstags um 18 Uhr in der Thomaskapelle trifft. Die ersten Probenstermine:

11. und 25. September sowie **9. und 16. Oktober**

Anmeldung und weitere Infos bei Sabine Drewes
(jps_drewes@online.de)!

Freitags-Frühstück mit Anke Kurtz

Das Freitags-Frühstück findet am **12. und 26. September**, am **10. und 24. Oktober** sowie am **7. und 21. November** statt – jeweils ab 10 Uhr im Gemeinderaum. Jeder ist herzlich willkommen!

Tag der offenen Höfe

Auch in diesem Jahr werden die Höfe der Werdervorstadt geöffnet: Am **13. September** ist es soweit. Die Schelfkirchengemeinde möchte sich mit dem offenen

Gemeindergarten beteiligen.

Wer möchte seinen Flohmarkttisch im Hof aufbauen? Schön wäre es auch, frische Waffeln anzubieten – wer möchte mitbacken? Melden Sie sich bitte gerne im Gemeindebüro.

Neben der Kirche wird die „Aktionsgruppe Eine Welt e.V. Schwerin“ / „Weltladen Schwerin“ von 11 bis 14 Uhr eine „Fairkostung“ anbieten. Also – es lohnt sich hereinzuschauen!



Tag des Offenen Denkmals

am Sonntag, den 14. September

13 Uhr: Offene Kirchführung zu einem besonderen Thema

Auch in diesem Jahr gibt es wieder einer Führung. In diesem Jahr widmen wir uns insbesondere der Grablege Mecklenburgischer Fürstenfamilien in unserer Kirche und den Besonderheiten bei der Restaurierung. Treffpunkt: vor der Kirchentür.

14 Uhr: Vortrag in der Kirche

In diesem Jahr haben wir **Norbert Credé** zu einem Vortrag eingeladen. Wir sind gespannt, welche anderen Sichtweisen er auf Schelfstadt und Schelfkirche hat.

15.30 Uhr: Der Förderkreis lädt ein

"Von Lieb und Leyd" Benefizkonzert mit Barossance

Ein Konzert mit Liedern und Instrumentalmusik aus Fühbarock und Renaissance, einst für Laute und Gesang geschrieben. In ihrer Zeit sind diese Stücke Superhits gewesen. Ungeahnt schöne Melodien gehen direkt ins Herz und entführen in eine andere Welt. Man fragt sich, warum nach dem 17. Jahrhundert noch weitere Liebeslieder geschrieben worden sind, wo man es doch kaum besser sagen kann. Zugegeben, diese Musik ist noch älter als die jetzige Schelfkirche, aber durch die vier Musikerinnen und Musiker aus Magdeburg und Umgebung klingt sie zeitgemäß und wird der Akustik in unserer Kirche absolut gerecht.

Das Konzert findet in der Kirche statt. Bitte beachten Sie: Der Einlass ist ab 15.20 Uhr, damit die Musiker noch etwas Zeit zum Einspielen haben.

Der Eintritt zu allen Veranstaltungen des Tages ist kostenfrei. Es wird um Spenden für die Sanierung des Dachstuhles der Schelfkirche gebeten; insbesondere beim Benefizkonzert, denn auch die Musiker spielen kostenfrei, das ist ihre Spende.

Annedore Schulz

// (ab) September

Ökumenischer Stadtgottesdienst



Der diesjährige Stadtgottesdienst findet unter dem Motto: „Klarer Kopf - weites Herz“ am **14. September um 11 Uhr** auf dem Marktplatz statt. Die Predigt wird Bischof Tilmann Jeremias halten. Für Kinder wird ein Kinderprogramm angeboten.

Im Anschluss an den Gottesdienst gibt es einen „ökumenischen Mittagstisch“. Wer möchte mithelfen? Bitte melden Sie sich bei der Pastorin.

Nächstes Terrassengespräch...

Interessant und intensiv war das letzte Zusammenkommen zum Thema Pilgern... Wir nahmen uns eine Stunde Zeit zum Spaziergehen im Grünen, mit Gesprächen und Stille – und tauschten uns danach aus.

Zwei Folgetermine – wie gewohnt donnerstags um **18.30 Uhr** – stehen schon fest: **18. September und 13. November.**

Unser Septemberthema ist: Wie lebt es sich als Christ in der Familie mit Nicht-Christen? Ein Erfahrungsaustausch. Das November-Thema legen wir gemeinsam fest. Jeder ist herzlich willkommen!

„Poet - Rebell - Liedermacher“

Erzählkonzert mit den schönsten Kinderliedern des Dichters Hoffmann von Fallersleben.

Ein Nachmittag voll Musik und Geschichte über den Dichter unserer Nationalhymne, der auf der Flucht vor Preußen in

Mecklenburg Asyl fand und hier die schönsten Kinderlieder schrieb.

Kinder aus Schwerin und Crivitz singen am Weltkindertag mit Instrumentalisten unter der Leitung von Andreas Blessmann

Das Benefizkonzert für die Sanierung der Schelfkirche findet am Sonnabend, den **20. September 2025 um 16.00 Uhr** statt.

Demenz – Mensch sein und bleiben

Welt-Alzheimerstag und Woche der Demenz 2025

So individuell wir Menschen sind mit all unseren eigenen Fähigkeiten, persönlichen Interessen und unserem Schatz an Lebenserfahrung, so individuell sind auch Menschen mit Demenz. Die Demenz verändert die Menschen und nimmt ihnen nach und nach viele Dinge, doch der Mensch bleibt mit seiner Fähigkeit zu fühlen – Freude, Schmerz, Angst, Liebe...

Der Welt-Alzheimerstag 2025 steht unter dem Motto „Demenz – Mensch sein und bleiben“. Es macht deutlich, dass Menschen auch mit Demenz weiterhin ein wertvoller Teil der Gesellschaft sind.

Den Auftakt zur Woche der Demenz bildet am **21. September 2025 um 10 Uhr im Dom** der Gottesdienst für Menschen mit und ohne Demenz.

Das **Zentrum Demenz Schwerin** (Gartenhöhe 6b) lädt auch in diesem Jahr wieder zu Veranstaltungen in der Woche der Demenz ein. Aktuelle Informationen erhalten Sie unter www.zentrum-demenz.de oder auf Instagram/Facebook unter Netzwerk fuer Menschen oder unter 0385 52133818.

Zu allen Veranstaltungen laden wir Sie herzlich ein!

Ulrike Reinfeldt (Zentrum Demenz)

// September

Gottesdienst für Ausgeschlafene

in der Schelfkirche am 28. September – zum letzten Mal



Alles hat seine Zeit. Auch der "Gottesdienst für Ausgeschlafene". Besser gesagt: Er hatte seine Zeit und die war gut und wichtig für viele. Immer wieder kamen Menschen und waren begeistert und gerne dabei. Die eine mochte die frischen Lieder der Band. Ein

anderer fand die Anspiele gut. Viele sagten: Man bemerkt den roten Faden, alles ist aus einem Guss und bezieht sich thematisch aufeinander.

Ja, wir wollten ein lebendiges, alternatives Gottesdienst-Format für Schwerin anbieten, leicht verständlich und unkompliziert. Viele waren beteiligt und Kinder hatten immer ein eigenes Kinderprogramm.

Im Anschluss gab es beim Mittagessen Zeit für Begegnung. So ist unser Bild von Gemeinde. Die vom ehrenamtlichen Team getragenen Vorbereitungen waren daher oft intensiv.

Aber mit weniger Mitarbeitenden wurde es nun immer schwieriger und wir haben im Team schweren Herzens diesen Entschluss gefasst: Alles hat seine Zeit. Auch der „Gottesdienst für Ausgeschlafene“.

Am **28. September** feiern wir noch einmal – wie immer um **11.30 Uhr** mit Kinderprogramm und anschließendem Mitbringbuffet.

Herzliche Einladung!

Sabine Drewes

Gospel Workshop

mit Adrienne und Marco Morgan Hammond

vom 10. bis 12. Oktober 2025 in der Petruskirchgemeinde

und mit einem Gottesdienst am 12. Oktober 2025 um 10 Uhr und anschließendem Gospelkonzert auch zum Mitsingen.

Anmeldung bis 10. September 2025

per E-Mail an: kerstin.bluemel@elkm.de.

Kosten Workshop: 40,- €; ermäßigt 30,- € (Schüler, Studenten, Rentner, Arbeitslose, Geringverdienende)

Wegen weiterer Ermäßigung bitte vertraulich an Kerstin Blümel wenden. Es soll niemand aus finanziellen Gründen verzichten müssen.

Einzahlung des Teilnehmerbeitrages auf folgendes Konto:
Evangelische Bank DE47 5206 0410 4605 0502 00,
Verwendungszweck: Gospel Workshop

Weitere Infos zu Adrienne auf: www.morgan-hammond.de.

St. Martin in der Stadt

Am **11. November 2025** ist wieder Sankt-Martins-Tag. Das Fest beginnt um 16 Uhr im Dom. Anschließend findet ein Laternenumzug statt. Das Martinsanspiel und das Teilen von Martinshörnchen beenden das Fest.

Der Martinstag wird in ökumenischer Zusammenarbeit durchgeführt und maßgeblich von unseren katholischen Kollegen organisiert.

Kristin Glüer

Verabschiedung von Jana Wikol aus dem Kirchengemeinderat



Leider hat Jana Wikol aus gesundheitlichen Gründen ihre Mitarbeit im Kirchengemeinderat niedergelegt. Seit 1999, also 26 Jahre lang, war sie ein sehr treues und aktives Mitglied. Nun braucht sie die Zeit und Kraft für sich selbst – auch wenn sie sich weiter sehr mit der Schelfkirchengemeinde verbunden fühlt.

Wir danken Jana Wikol sehr herzlich – und wünschen ihr Gottes Segen auf ihrem zukünftigen Weg!

Für die Mitarbeit im Kirchengemeinderat suchen wir dringend Gemeindeglieder, die sich in der Leitungsarbeit engagieren möchten. Bitte wenden Sie sich an die Pastorin.

Verabschiedung unserer Mitarbeiterin Annemarie Steinat



Ein fröhliches Lachen dringt durchs Gemeindehaus – und jeder weiß: Frau Steinat ist da! Seit acht Jahren kümmerte sie sich um die Sauberkeit unserer Räume. Nun muss sie aus gesundheitlichen Gründen kürzertreten und gibt ihre Arbeitsstunden auf, bleibt uns aber im Chor und im Bastelkreis

erhalten. Danke, Steini, für die Arbeit! Wir wissen sehr zu schätzen, was Sie geleistet haben, damit sich alle Besucher wohlfühlen konnten. Und: schön, dass Sie mit Ihrem Lachen und ehrenamtlichen Engagement hierbleiben!

Ich bin mal kurz weg

Meine Jüngste kommt in die Schule und deshalb werde ich eine kurze Kinderpause einlegen.

Vom 1. Oktober bis zum 31. Dezember bin ich in Elternzeit. Ab Januar bin ich als Gemeindepädagogin wieder in der Schelfgemeinde aktiv und freue mich auf neue Begegnungen.



Für einige Angebote wie den sonntäglichen Kindergottesdienst, Krabbelgruppe und Kirchenmäuse werden Gemeindeglieder in dieser Zeit die Verantwortung übernehmen, anderes wird eben mit mir pausieren und im Januar wieder starten.

Herzlichst, Ihre Kristin Glüer

Kooperation mit der Nordlichterschule



Die Nordlichterschule arbeitet inzwischen eng mit der Schelfkirchengemeinde zusammen. Es gibt gemeinsame Projekte. Schulklassen kommen in die Schelfkirche und zu Weihnachten war gleich die ganze Schule bei uns und hat ein Konzert gegeben. Auch im Rahmen des Jahresprojektes „Kinder gegen Kinderarbeit“, welches meine Kollegin Kerstin Blümel koordiniert, hat sich die Schule stark engagiert. Das hat auch Bischof Tilmann Jeremias so beeindruckt, dass er zu einer Lesestunde vor Ort war. Auch im neuen Schuljahr sind spannende Begegnungen geplant. Ich biete in der Nordlichterschule dienstags zwei Arbeitsgemeinschaften an: „So bunt ist unser Glaube“ (jeweils für Klasse 1-3 und 4-6). Bitte melden sie Ihre Kinder über die Abfrage zu den AG`s am Anfang des Schuljahres dort an.

Start im neuen Schuljahr **ab Januar 2026**


Gottesdienste und besondere Veranstaltungen

Soweit nicht anders angegeben, finden die Gottesdienste (Gd) und besonderen Veranstaltungen in der Schelfkirche statt.

September 2025

07	12. So. n. Trinitatis		10:00	Gottesdienst mit Taufe und Abendmahl
13	Sonnabend		10:45	Spaghetti-Gottesdienst (s.S.16)
			11:00	Tag der offenen Höfe: „Weltladen Schwerin“ zu Gast neben der Schelfkirche
14	13. So. n. Trinitatis		11:00	Stadtgottesdienst, Altstädtischer Markt, 🎵 Chöre und Bläser
			13:00	Tag d. offenen Denkmals (s.S.5) 13 Uhr Führung 14 Uhr Vortrag von N. Credè, Historischer Verein Schwerin
			15:30	 Benefiz-KONZERT Barossance (s.S.5)
18	Donnerstag		18:30	Terrassengespräch (s. S. 6)
20	Sonnabend		16:00	 Benefiz-KONZERT von Fallersleben (s.S.6)
21	14. So. n. Trinitatis		10:00	Gd mit Kinder-Gottesdienst
			10:00	Demenz-Gd im Dom (s.S.7)
28	15. So. n. Trinitatis		10:00	Gd mit Kinder-Gottesdienst
			11:30	Gd für Ausgeschlafene (s. S.8)

Oktober 2025

05	Erntedank		10:00	Gottesdienst mit Abendmahl, 🎵 Bläserkreis und Kinder-Gd
11	Sonnabend		17:00	 Benefiz-KONZERT Staatskapelle; Schirmherrin: I.H. Donata Herzogin zu Mecklenburg-von Solodkoff

12	17. So, n, Trinitatis		10:00	Gd mit Kinder-Gottesdienst
19	18. So. n. Trinitatis		10:00	Gd mit Kinder-Gottesdienst
26	19. So. n. Trinitatis		10:00	Gd mit Kinder-Gottesdienst
31	Reformationstag		11:00	Stadtgottesdienst Paulskirche

November 2025

02	20. So. n. Trinitatis		10:00	Gd mit Abendmahl, Kinder-Gd und Ehrenamtlichen-Dank
07	Freitag		19:30	KONZERT Simon und Garfunkel Revivalband
08	Sonnabend		10:45	Spaghetti-Gottesdienst im Dom
			16:00	Benefiz-KONZERT mit „Brassonie“ für den Ambulanten Besuchsdienst e.V.
09	drittletzter So. des Kirchenjahres		10:00	Gd mit Kinder-Gottesdienst
11	Martinstag		16:00	Dom: Laternenumzug... (s.S.9)
13	Donnerstag		18:30	Terrassengespräch (s.S.6)
16	vorletzter So. des Kirchenjahres		10:00	Gd mit Kinder-Gottesdienst
19	Buß- und Betttag		10:00	Schlosskirche
23	Ewigkeitssonntag		10:00	Gd mit 🎵 Chor und Kinder-Gd
29	Sonnabend		19:00	KONZERT mit Peter Orloff und der Schwarzmeer Kosaken-Chor
30	1. Advent		10:00	Gd mit Taufe und 🎵 Bläserkreis; anschließend Weihnachtsbasar im Gemeindehaus
			16:00	 Benefiz-KONZERT Schelfoniker

Änderungen vorbehalten! Bitte Aushänge im Schaukasten und Meldungen auf unserer Internetseite beachten!

Regelmäßige Angebote

Allianzgebetskreis zweiter u. letzter Dienstag im Monat, 16 Uhr	A. Rauchegger Tel. 20759777
Bastelkreis donnerstags, 16 Uhr	A. Steinat Tel. 555 94 20
Besuchsdienstkreis 1x im Quartal	Pastorin S. Draeger Tel. 56 98 57
Bläserkreis mittwochs, 18 Uhr, Gemeindehaus	K. Gasparyan Tel. 0176 83564128
Chor mittwochs, 19:30 Uhr, Gemeindehaus	Chr. Maier Tel. 01575 2147953
Freitags-Frühstück freitags, 10 Uhr, 14-tägig	Anke Kurtz Tel. 56 98 57 (Pastorat)
Gemeindebriefausträger 1x im Quartal	Küster L. Dornau Tel. 56 98 57
Erinnerungsschätze heben im Zeitzeugenkreis Alle 2 Wochen nach Vereinbarung	F. Jentsch Tel. 0385 561671
Gottesdienst in der Schelfkirche sonntags 10 Uhr, mit Kindergottesdienst und anschließendem Kirchenkaffee	Pastorin S. Draeger / u.a. Tel. 569857 Tel. 0174 4579864
Kirchenmäuse zweiter u. vierter Mittwoch im Monat, 15:30 Uhr	Gemeindepädagogin K. Glüer Tel. 0173 194 82 92
Junge Gemeinde montags, 18 Uhr, Am Dom 1	Steffen Nowack Tel. 01573 543 87 66
Kleine-Kinder-Kirche 0 - 6 Jahre jeden 3. Mittwoch im Monat, Dom	Gemeindepädagoge M. Labude Tel. 0152 01323594
Krabbelgruppe dienstags, 10 - 12 Uhr, Gemeindehaus	Gemeindepädagogin K. Glüer Tel. 0173 194 82 92
Pfadfinder Stamm „Heinrich der Löwe“ mittwochs, 16:30 - 17:30 Uhr, Turmraum der Schelfkirche	Diakon R. Sorge, Gemeindepädagoge M. Labude Tel. 0152 01323594
Seniorenfrühstück für Alleinstehende mittwochs 9:45 Uhr, Gemeindehaus	Chr. Funke Tel. 0174 438 68 70
Terrassengespräch 1x im Quartal	Gemeindepädagogin K. Glüer Tel. 0173 194 82 92

Bitte beachten: In den Ferien finden einige Angebote **nicht** statt!

Konfirmation

- die eigene Bekräftigung zum Glauben

Im Juni feierten 24 Konfirmandinnen und Konfirmanden in der Schelfkirche ihre Konfirmation – ein wunderbares Fest des Glaubens!

Nun dürfen wir für das **neue Schuljahr** wieder einladen:



Alle, die im September in die 7. Klasse kommen, können beginnen. Wir treffen uns in der Regel ein Mal monatlich von 10 bis 16 Uhr an verschiedenen Orten.

Der erste **Elternabend** findet am **Mittwoch, den 10. September um 19 Uhr** im Gemeindehaus der Schelfkirche, Puschkinstr. 3 statt.

Bei Fragen zum Ablauf des Unterrichts wenden Sie sich bitte an Pastorin Draeger oder Gemeindepädagogin Kristin Glüer.

Krabbelgruppe und Kirchenmäuse

Krabbelgruppe und Kirchenmäuse haben sich im vergangenen Schuljahr neu gefunden und laufen nach der Sommerpause regulär weiter.



Krabbelgruppe: dienstags von 10 bis 12 Uhr im Gemeindehaus; Kaffee und Brötchen sind vorhanden, Leckeres zum Belegen bitte mitbringen! Schaut einfach ohne Voranmeldung vorbei.

Für Eltern und Kinder, die die Elternzeit schon hinter sich haben, gibt es die Möglichkeit, sich auch weiterhin zu treffen.

Kirchenmäuse: 14tägig mittwochs von 15.30 bis 16.30 Uhr.

Neustart nach der Sommerpause **am 10. September.**

Pfadfinder – Start mit einer Nacht im Dom

Im vergangenen Schuljahr haben sich am Standort der Schelfkirche mehrere Gruppen neu gefunden – so auch die Pfadfindergruppe, zu der inzwischen rund 25 Kinder kommen. Sie wird von Matthias Labude und Reinhard Sorge geleitet.

Waldweihnacht, Pfadfinderwochenende, Funkkontakte in alle Welt, erste Hilfe und vieles mehr wird wieder neu dabei sein. Die Pfadfinder legen auch gleich richtig los: mit einer Nacht in der Kohte, die im Dom-Innenhof aufgebaut wird. Es ist die **Nacht vom 13. auf den 14. September 2025**.

Am 14. September werden sie beim Stadtgottesdienst auf dem Marktplatz an ihren Halstüchern zu erkennen sein.

Kontakt über Reinhard Sorge: reinhard.sorge@elkm.de

Start im neuen Schuljahr: 10. September 2025

Spaghetti-Gottesdienste und Segnung der Schulanfänger

Der Spaghetti-Gottesdienst erfreut sich in der ganzen Innenstadt großer Beliebtheit. Es ist ein 30 bis 40 minütiger Gottesdienst mit einer kindgerechten Liturgie und anschließend gibt es im Gemeindehaus Spaghetti mit Tomatensoße. Die Kinder dürfen auch mal herumlaufen oder aufstehen. Meine Kollegin Kerstin Blümel kann biblische Geschichten besonders spannend erzählen und wir versuchen, alles kurzweilig zu gestalten und auch den Eltern gerecht zu werden. Inzwischen hat sich eine kleine Band gegründet, die das Ganze musikalisch mitgestaltet.

Am Sonnabend, den **13. September um 10.45 Uhr** findet der nächste Spaghetti-Gottesdienst statt. Hierzu sind zusätzlich besonders die Familien mit Schulanfängern eingeladen.

Save the date: Der darauf folgende Spaghetti-Gottesdienst findet am 8. November in der Thomaskapelle (Dom) statt.

Kinderkirche

Die Schulkinder, die neu auf der Suche nach einer Gruppe sind, können **dienstags von 15 bis 16 Uhr** in die Kindergruppe Am Dom 1 gehen. Diese gestaltet mein Kollege Matthias Labude. Es gibt die Möglichkeit zur Abholung aus der Montessori-Schule und der Niels-Stensen-Schule und ab dem 1. Januar 2026 auch aus der Heinrich-Heine-Schule.

Kontakt über Matthias Labude: matthias.labude@elkm.de

Start im neuen Schuljahr: **16. September 2025**

Erzähl- und Träumenacht

Hast du schon mal im Dom geschlafen und bist dort nachts auf den Turm gegangen?

Wenn nicht, melde dich an zur Erzähl- und Träumenacht vom **7. bis 8. November** im **Dom** für Kinder der 1. bis 6. Klasse.

Anmeldung über Matthias Labude: matthias.labude@elkm.de

Die Übernachtung endet mit einem Spaghettigottesdienst am 8. November um 10.45 Uhr in der Thomaskapelle im Dom. Kerstin Blümel ist wieder mit einer spannenden Geschichte dabei und die Band macht fröhliche Musik. Anschließend gibt's wie immer Spaghetti mit Tomatensoße.

Schlafnacht und Bettenkino

In der **Versöhnungskirche** wird in einer weiteren Schlafnacht vom **22. auf den 23. November** erzählt, gebastelt und es gibt ein Bettenkino. Die Schlafnacht endet am Sonntag mit einem wunderschönen Familiengottesdienst zum Ewigkeitssonntag.

Anmeldung über Kerstin Blümel oder Reinhard Sorge:
kerstin.bluemel@elkm.de

Kita „Matthias Claudius“

Seit vielen Jahrzehnten gibt es die Kita „Matthias Claudius“ in Schwerin. Bis zur Wende war sie die einzige evangelische Kita in der Stadt und befand sich ursprünglich in der Apothekerstraße. Nun ist sie seit langem in der Schelfstraße.

Als Gemeindepädagogin habe ich die letzten Wochen vor den Sommerferien einmal wöchentlich die Vorschulkinder besucht. Nach und nach haben wir die Kirche entdeckt und uns dort ganz wohl gefühlt. Die Gruft und die Rumpelkammer waren ebenso eindrucksvoll wie einmal dort zu sitzen, wo der Herzog im Gottesdienst möglicherweise ein Schläfchen gewagt hat, oder zu fühlen, wie es der Pastorin auf der Kanzel geht. Natürlich war die Kita auch zur Eröffnung des Sommerfestes und zur Verabschiedung der Vorschulkinder in der Schelfkirche.

Im Sommer 2026 wird es ein großes Jubiläum geben. Wenn Sie als Kind selbst dort waren und aufregende Geschichten zu erzählen haben, melden Sie sich gern bei mir. Ich freue mich auf Ihre Geschichten.

Ihre Kristin Glüer

Ein neues Kindergartenjahr fängt an

Wir begrüßen alle Kinder und Eltern herzlich in der Kita „Matthias Claudius“ zurück!

Wir freuen uns auf ein schönes, neues Kindergartenjahr. Den neuen Kindern und Eltern wünschen wir ein angenehmes Ankommen und einen guten Start bei uns im Kindergarten.

Wir freuen uns auf viele gemeinsame Feste im Kindergarten und in der Schelfkirche.

Diana Kliefoth

Diakonie-Gottesdienst auf dem Lewenberg

Fast wäre er ins Wasser gefallen – der Diakonie-Gottesdienst 2025 auf dem Lewenberg. Er war für draußen geplant – unter der großen Buche vor dem Parkrestaurant.



Doch mit dem angesagten Regen wurde Pastorin Ulrike von Maltzahn-Schwarz kreativ – es wurde ein Zirkuszelt aufgebaut, in das Kinder und Erwachsene hineinpassten, und viele Menschen im Rollstuhl saßen in der ersten Reihe! So wurde es ein wunderbarer Gottesdienst: Der Schelf-Posaunenchor spielte, die Elternband begleitete die modernen Lieder. Die Kinder gestalteten zauberhafte Blumen, Propst Marcus Antonioli predigte. Und nach dem Gottesdienst gab es ein Mittagsangebot im Parkrestaurant! Ein gutes Miteinander in der Gemeinde – einfach fabelhaft!

Himmelfahrt in Mueß

Unglaublich, wie viele Menschen da anrollten – mit Fahrrädern, Kinderkarren oder Auto! Einige nahmen den freien Tag zum Anlass, einen langen Spaziergang zum Mueßer Freilichtmuseum zu unternehmen. Ein Radiobeitrag mit Ankündigung des Gottesdienstes lockte



auch manchen aus dem Umkreis herbei. Die christliche Gemeinschaft war wunderbar! Die Posaunen spielten zum Gemeindegesang, Pastorin Silke Draeger predigte. Und beim Agapemahl konnte man die Verbindung untereinander – egal, aus welcher Kirchengemeinde man kam – spüren. Im Anschluss gab es reichlich Eintopf sowie Kaffee und Kuchen.

Gemeindefest

Es war ein fröhliches Fest! Die Vorbereitungen begannen morgens um 8 Uhr – viele halfen mit, die Pavillons im Gemeindegarten aufzubauen und die Tische einzudecken. Dann begann der Festtag mit Glockengeläut zum Gottesdienst, den unser Schelfkirchenchor unter der Leiterin Christa Maier mitgestaltete. Im Anschluss bot Herr Dornau eine Kirchenführung an – mit Turmbesteigung. Wer lieber einen Kaffee trinken wollte, bekam ihn beim Kirchenkaffee.

Für die Kinder gab es ein besonderes Programm: Gemeindepädagogin Kristin Glüer erweckte die Kirchenmaus Charlotte zum Leben – und diese ließ sich von Herrn Unger musikalisch an der Orgel erzählen, was denn in der Kirche alles so passiert... Das war spannend für Kinder und Eltern!

Im Garten ging es weiter: Wer Hunger hatte, konnte eine leckere Suppe essen – die Familien fanden unter dem Schatten der Bäume Spielmöglichkeiten.



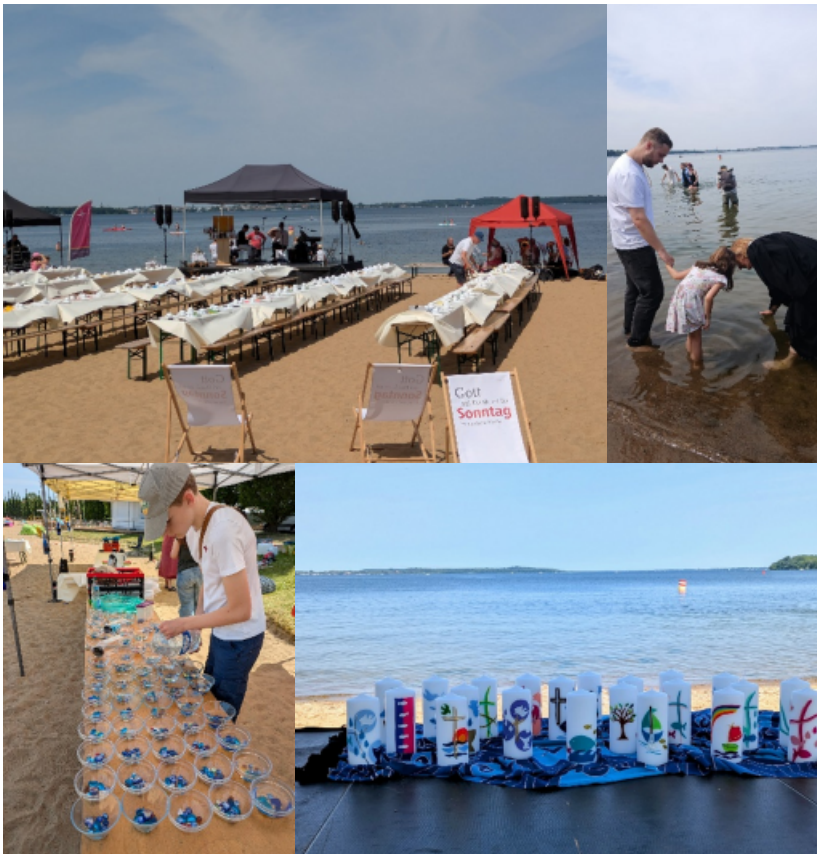
Nun lud der Chor zum Mitsingen ein, schnell erklang mehrstimmiger gemeinsamer Gesang. Im Anschluss gab es gesponsertes Eis; das war wohltuend im heißen Sommerwetter.

Auch Pastor i.R. Ebel war zum Fest gekommen. Er bot nun mit seinem Vortrag über Stonehenge einen weiteren Höhepunkt – manche Geheimnisse sind längst noch nicht gelüftet... Das Gemeindefest mündete in ein gemeinsames Kaffeetrinken.

Herzlichen Dank an alle, die die verschiedenen Kuchen gebacken und gespendet haben – und ebenfalls an alle Helferinnen und Helfer!

Taufest am Zippendorfer Strand

Es war ein sehr heißer Tag – wir sind sehr dankbar für alle, die fleißig mitgeholfen haben: Konfirmanden, Eltern, Ehrenamtliche aus den Gemeinden. Fünf Stadtgemeinden Schwerins haben sich beteiligt. Es wurden 30 Menschen getauft, junge und betagte; viele weitere ließen sich segnen zu ihrer Taferinnerung. Die musikalische Gestaltung lag in den Händen eines Posaunenchores und eines Chores unter der Leitung von Kantor Christian Domke.



Gemeindeausflug nach Hagenow

„Hoch auf dem gelben Wagen ...“ von Rudolf Baumbach (1879)

„Wo gesungen wird, da lass Dich ruhig nieder...“, die Busfahrerin wirkte fast verschüchtert, dass wir ihr das Lied im gelben Bus, in dem 27 Teilnehmer saßen, widmeten. „So etwas hat sie bisher noch nicht erlebt“, so ihr Resümee.

Die Organisatoren [Anm. d. Red.: Herr Krempien und Herr Weiß] hofften, dass manche Wünsche der Teilnehmer des Ausfluges in Erfüllung gehen werden! Es war ein streng getaktetes Programm für die Veranstalter und Teilnehmer vorgegeben.

Den Auftakt bildete der Kantor der Gemeinde, Herr Reißig, der uns die wundersamsten baulichen Veränderungen in der Stadtkirche eindrucksvoll und verständlich erläuterte. Zum Schluss stellte der Kantor uns musikalisch unter Beweis, was in ihm und in der Orgel noch steckt.

In den nächsten 45 Minuten gab uns der ehemalige Museumsdirektor Herr Gawlick, viel zu sehen und zu hören. Er erläuterte uns besondere Unikate, so u.a. die Waldglassammlung des Museums.

Schließlich tranken wir in der Scheunendiele Kaffee, mit mitgebrachtem Kuchen.

Nach dem Kaffeetrinken zogen wir auf dem schmalen Bürgersteig Richtung Synagoge. Herr Gawlick berichtete uns von der Historie der Synagoge und wundersamen Entdeckungen.

Pünktlich fuhren wir nach mehrmaligem „Zählappell“ im Bus mit fröhlichem Gesang in Richtung Schwerin zurück.

Besonderer Dank gilt den beiden Akteuren Kantor Stefan Reißig und dem ehemaligen Museumsdirektor Henry Gawlick aus Hagenow.

Wilfried Krempien

So erreichen Sie uns!

Pfarramt Puschkinstr. 3	Pastorin Silke Draeger silke.draeger@elkm.de	Tel: (0385) 569857 Tel: 0174 4579 864
Gemeindebüro Puschkinstr. 3	Küster Lothar Dornau Di + Do 9.00 - 11.00 schwerin-nikolai@elkm.de	Tel: (0385) 569857 Tel: 0177 1441 054
Gemeindepädagogin Puschkinstr. 3	Kristin Glüer kristin.gluer@elkm.de	Tel: 0173 1948292
Internetauftritt	Franziska Rupschuß	Tel: siehe Pfarramt
Förderkreis	Annedore Schulz	Tel: siehe Pfarramt
Telefonseelsorge	Täglich rund um die Uhr	Tel: (0800) 1 11 01 11 gebührenfrei

Bankverbindung der Schelfkirchengemeinde

Evangelische Bank	IBAN DE07 5206 0410 0005 3109 20
Bei Spenden für den Dachstuhl: Verwendungszweck „Spende Dachsanierung Schelfkirche“	

Impressum

Herausgeber	Kirchengemeinderat der Schelfgemeinde Schwerin: Lothar Dornau, Silke Draeger, Andreas Jäschke, Friederike Jentsch, Anke Kurtz, Franziska Rupschuß, Annedore Schulz, Marita Thürkow
Redaktion	Silke Draeger, Kristin Glüer
Beiträge	Sofern nicht anders angegeben: Silke Draeger; Jugend und Familie: Kristin Glüer
Fotos	Titelfoto, Fotos auf S. 3, 15, 19, 20, 21: Silke Draeger; S. 10: Jana Wikol, Annemarie Steinat; S. 11, 15: Kristin Glüer; S. 8: Sabine Drewes; S. 23: pixabay
Druck	Gemeindebrief - Druckerei Groß Oesingen