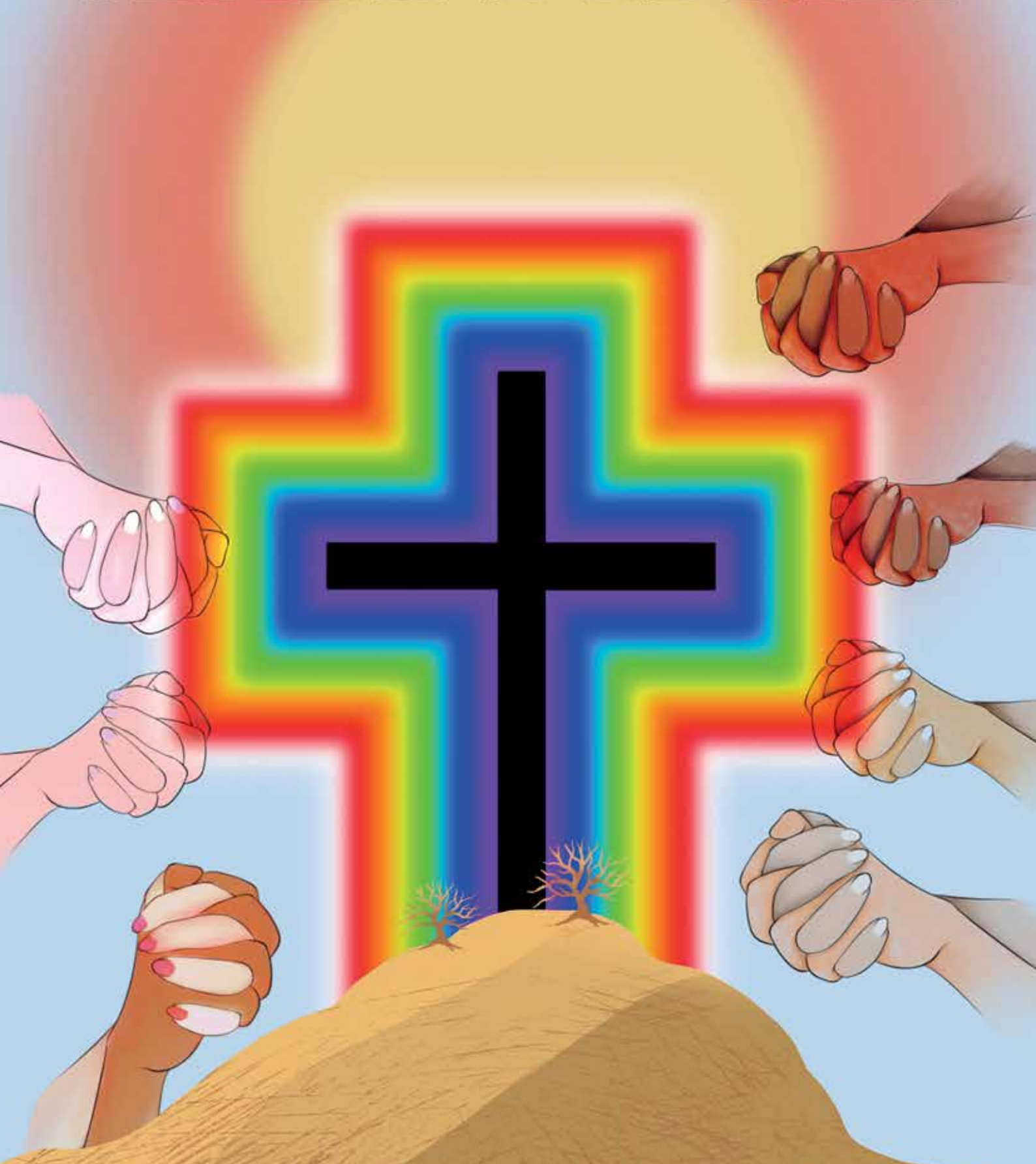


# GEMEINDEBRIEF



**KIRCHENGEMEINDE LÜBZ**  
April bis August 2024



# INHALTSVERZEICHNIS

- 03 Andacht
- 04 Gemeindeleben Rückblicke
- 06 Hinschauen, helfen, handeln
- 08 Gottesdienste
- 09 Angebote für die Gemeinde
- 10 Kasualien
- 11 Kindergruppen
- 12 Reiseimpressionen
- 14 Gemeindeausflug
- 15 Monatssprüche
- 16 Unsere Dorfkirchen
- 17 Flora: Die Primel
- 18 Fauna/Friedhof
- 19 Kinderseite
- 20 Impressum



## Liebe Gemeinde,

auf einem Fensterladen eines Restaurants ist folgender Spruch zu finden:



Übersetzt heißt dieser Spruch:

**Bitte kein Eintritt, wenn Sie irgendwelche dieser Symptome haben: Homophobie, Rassismus, Sexismus, Covid 19. Danke!**

Vielleicht treffen sich ja in diesem Restaurant Menschen, die von den Kontinenten der Erde angereist sind, um hier in Mecklenburg-Vorpommern Urlaub zu machen. Vielleicht treffen sie dort aufeinander und

reichen einander die Hand, ohne Angst zu haben, von ihren Mitmenschen schief angesehen zu werden; ohne Angst zu haben, angefeindet zu werden. Alle Äußerlichkeiten und Orientierungen werden ausgeblendet. Menschen begegnen einander, nur weil sie Menschen sind. Sie müssen keine Angst haben, ausgegrenzt zu werden. Das wäre traumhaft. Die moralischen Grenzen, die vorgeben, wie einer zu sein hat, hat sich die Gesellschaft ziemlich hochgesteckt. Kaum erreichbar für alle. So manch einer erreicht diese Grenze nicht und wird ausgegrenzt. Er passt nicht ins Profil. Er ist komisch. Sie ist anders. Das macht man nicht.

Das Urteil ist gefällt.

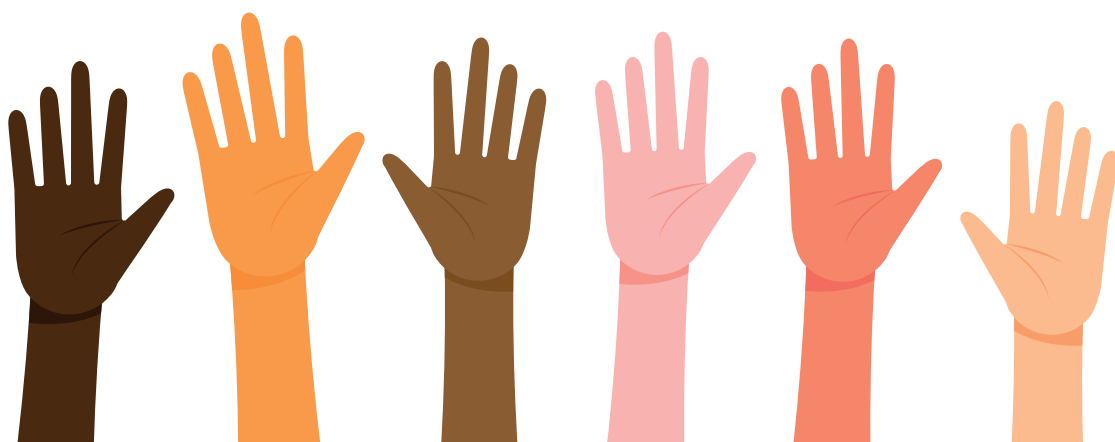
Bevor Paulus seinen Brief an die Gemeinde in Korinth schließt, begrüßt er sie mit den Worten: Alles, was ihr tut, geschehe in Liebe. (Jahreslosung 2024)

Der Künstler, der das Titelbild gemalt hat, hat sich genau mit dieser Thematik auseinandergesetzt: Wie können Menschen einander in Liebe begegnen? Wie kann das, was wir tun, in Liebe geschehen? Eine große Herausforderung. Das steht als Beginn, dass sich der Mensch im Gegenüber, im Du, erkennt. Ich werde erst zum Ich, wenn ich mein Du erkenne. Ohne jeglichen Vorbehalt! Wirklich? Nein, es geht um das Erkennen des Menschen als Menschen. Wer den Menschen mit homophoben, rassistischen oder sexistischen Augen ansieht, hat längst sein Urteil gefällt. Der Mensch ist um des Menschen willen in und mit Liebe anzusehen. Erst dann kann sein Handeln in Liebe geschehen.

Die Liebe zum Mitmenschen ist der Garant dafür, dass keiner ausgegrenzt wird, weil er anders ist. Jeder Mensch ist einzigartig. Unter Gottes weitem Himmel hat jeder Platz, sein Leben zu leben und zu gestalten.

Reichen Sie einander die Hände. Schaffen Sie sich Begegnungen zu Menschen, die ausgegrenzt werden. Und machen Sie es sich – nicht nur in diesem Jahr – zum Motto: Alles, was Sie tun, geschehe in Liebe!

*Ihr Pastor Enrico Koch*



# BASTELN MIT LEGOSTEINEN

LEGO-Kuchen



Resultat Lego-Geburtstagszug



Altes Testament mit Legofiguren

# ADVENT



Floristinnen

# BACKEN UND KOCHEN



Bäckerinnen



Konditormeister

## Hinschauen, helfen, handeln

Sexualisierte Gewalt und christlicher Glaube sind unvereinbar



Kirche soll ein Ort des Vertrauens sein. Wir sind diesem Anspruch nicht immer gerecht geworden. So wie in unserer Gesellschaft insgesamt, haben Menschen auch in unserer Kirche unfassbares Leid durch sexualisierte Gewalt – sexuellen und geistlichen Missbrauch, sexuelle Belästigung und Grenzüberschreitungen – erfahren.

Mit dem christlichen Glauben ist das unvereinbar. Es widerspricht all dem, wofür wir als Kirche stehen. Als Kirche verurteilen wir sexualisierte Gewalt aufs schärfste und sehen uns in der Verantwortung, Unrecht sorgfältig aufzuarbeiten, Betroffene zu unterstützen und unsere Kirche zu sicheren Orten zu machen.

Es beschämt uns, dass Menschen, die Gemeinschaft, Trost oder Orien-

tierung bei uns gesucht haben, stattdessen ausgenutzt und erniedrigt wurden und sexualisierte Gewalt erfahren haben.

Wir können Vergangenes nicht ungeschehen oder einfach wiedergutmachen. Aber wir können und wollen aktiv Vergangenes aufarbeiten, Betroffene unterstützen und mit ihnen nach neuen gemeinsamen Wegen suchen. [Deshalb möchten wir allen Mut machen, sich mitzuteilen.](#)

### **Beratung und Klärung für Betroffene**

Wenn Sie von einer Grenzverletzung oder sexualisierter Gewalt im kirchlichen Raum betroffen sind, können Sie hier Hilfe finden. Dasselbe gilt, wenn Sie als Angehörige, Nahestehende oder als Zeuge von

einem Übergriff in unserer Kirche erfahren haben und Rat suchen.

Sie haben auch immer die Möglichkeit eine **anonyme Beratung** in Anspruch zu nehmen. Sollten Sie sich unsicher sein, ob eine Situation grenzverletzend ist oder war, kann ein sortierendes Beratungsgespräch hilfreich sein.

### **UNA – Unabhängige Ansprechstelle**

Die UNA ist eine unabhängige, fachlich auf sexualisierte Gewalt spezialisierte Beratungsstelle.

Sie ist von der Nordkirche beauftragt, damit Menschen unabhängig von der Institution Kirche so schnell wie möglich Klärung und weiterführende Hilfe bekommen, auch anonym.

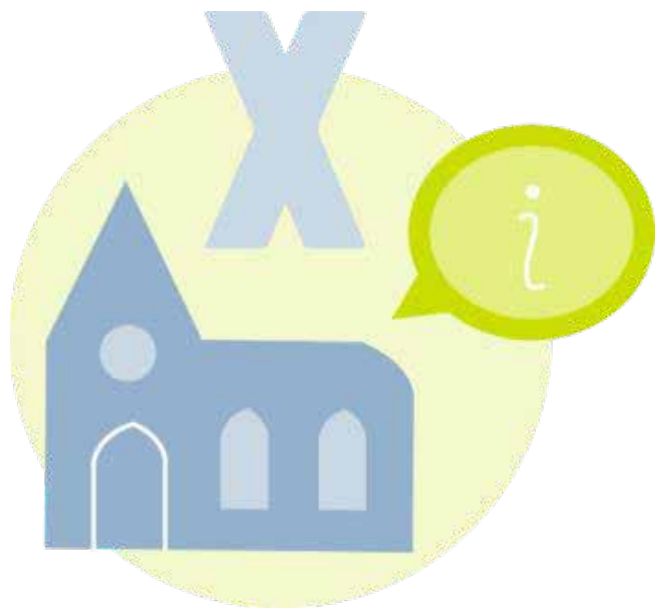
Sie erreichen die Mitarbeiter\*innen unter  
Tel. 0800-0220099 (kostenfrei)  
Montags von 9-11 Uhr und  
Mittwochs von 15-17 Uhr

### **Meldung und Klärung im Kirchenkreis Mecklenburg**

In unserem Kirchenkreise werden Sie beraten und unterstützt, wenn Sie...

von sexualisierter Gewalt, Übergriffen und/oder Grenzverletzungen im kirchlichen Kontext betroffen sind und/oder waren.

Zeug\*innen von sexualisierter Gewalt, Übergriffen und/oder Grenzverletzungen im kirchlichen Kontext wurden und/oder durch andere Personen davon erfahren haben.



Bitte wenden Sie sich dafür an unseren Beauftragten für Meldung und Prävention

**Martin Fritz** aus der Fachstelle Prävention in Wismar,  
Mobil: 0174-3267628,  
[martin.fritz@elkm.de](mailto:martin.fritz@elkm.de),

[www.kirche-mv.de/praevention](http://www.kirche-mv.de/praevention)


Ebenfalls unterstützt Sie gern **Anais Abraham** in einem Erstgespräch

Mobil: 0176-21385316,  
[ichtrauemich@abraham-coaching.de](mailto:ichtrauemich@abraham-coaching.de)


[www.abraham-coaching.de](http://www.abraham-coaching.de)


**Quelle:**  
Evangelisch-Lutherischer Kirchenkreis Mecklenburg  
Fachstelle Prävention | Presse- und Öffentlichkeitsarbeit


# Gottesdienste

Kirchlicher Feiertag	Datum	Besonderheiten	Wo?	
Ostermontag	1. April 2024 10 Uhr	Gottesdienst für Groß & Klein	Stadtkirche	
Quasimodogeniti	7. April 2024 10 Uhr		Stadtkirche	
Misericordias Domini	14. April 2024 11 Uhr	Gottesdienst mit Taufe für Langschläfer mit anschließendem Mittagessen	Stadtkirche	
Jubilate	21. April 2024 10 Uhr		Stadtkirche	
Kantate	28. April 2024 10 Uhr	Abendmahl	Stadtkirche	
Rogate	5. Mai 2024 10 Uhr	Andacht mit Frühstück	Gemeinderaum	
Christi Himmelfahrt	9. Mai 2024 9 Uhr		Stadtkirche	
Exaudi	12. Mai 2024 10 Uhr		Stadtkirche	
Pfingstsonntag	19. Mai 2024 10 Uhr	Abendmahl Konfirmation von Pia-Luisa Seidel Alexander Sprick Pepe Grube	Stadtkirche	
Pfingstmontag	20. Mai 2024 10 Uhr		Stadtkirche	
Trinitatis	26. Mai 2024 10 Uhr	Abendmahl	Stadtkirche	
1. Sonntag nach Trinitatis	2. Juni 2024 10 Uhr	Geburtstagsgottesdienst	Stadtkirche	
2. Sonntag nach Trinitatis	9. Juni 2024 10 Uhr		Stadtkirche	
3. Sonntag nach Trinitatis	16. Juni 2024 10 Uhr		Kirche Benzin	
4. Sonntag nach Trinitatis	23. Juni 2024 10 Uhr		Stadtkirche	
5. Sonntag nach Trinitatis	30. Juni 2024 10 Uhr	Abendmahl	Stadtkirche	
6. Sonntag nach Trinitatis	7. Juli 2024 10 Uhr		Stadtkirche	
7. Sonntag nach Trinitatis	14. Juli 2024 10 Uhr		Stadtkirche	
8. Sonntag nach Trinitatis	21. Juli 2024 10 Uhr	Taufe und Abendmahl	Stadtkirche	
9. Sonntag nach Trinitatis	28. Juli 2024 10 Uhr	Frühstückstreff	Gemeinderaum	
10. Sonntag nach Trinitatis	4. August 2024 10 Uhr	Frühstückstreff	Gemeinderaum	
11. Sonntag nach Trinitatis	11. August 2024 10 Uhr		Stadtkirche	
12. Sonntag nach Trinitatis	18. August 2024 10 Uhr	Diamantene Konfirmation	Stadtkirche	
13. Sonntag nach Trinitatis	25. August 2024 10 Uhr	Abendmahl	Kirche Benzin	

Geburtstagsgottesdienst = Am 2. Juni hat der Pastor Geburtstag. Sie sind nach dem Gottesdienst zu einem Empfang im Gemeinderaum eingeladen!

 Gottesdienst = Gottesdienst mit Predigt und ggf. Abendmahl

 Andacht mit Frühstück = Andacht mit der Gemeindepädagogin im Gemeinderaum

 Frühstückstreff = nur gemeinsames Frühstück im Gemeinderaum, weil weder Gottesdienst noch Andacht gefeiert werden können





## GEMEINDENACHMITTAGE

Freitag, 26.04.2024	14 Uhr	Geniale Fehler
Freitag, 31.05.2024	14 Uhr	Reisevortrag Prag
Freitag, 28.06.2024	14 Uhr	100 Karten, die deine Sicht auf die Welt verändern
Freitag, 19.07.2024	14 Uhr	Blau. Vom Alten Ägypten bis zu Yves Klein
Freitag, 30.08.2024	14 Uhr	Reisevortrag Azoren

## SPIELENACHMITTAGE

Freitag, 12.04.2024	14 Uhr
Freitag, 17.05.2024	14 Uhr
Freitag, 14.06.2024	14 Uhr
Freitag, 26.07.2024	14 Uhr
Freitag, 16.08.2024	14 Uhr



## BASTELNACHMITTAGE

Montag, 15.04.2024	14 Uhr
Montag, 13.05.2024	14 Uhr
Montag, 17.06.2024	14 Uhr
Montag, 18.07.2024	14 Uhr
Montag, 19.08.2024	14 Uhr

## MEDITATIVER WALDSPAZIERGANG/ WALDBADEN

Termine nach Vereinbarung 14 Uhr Treffpunkt: Parkplatz „Neuer Teich“  
(Grit Koch Tel.: 22319)

## GANZ BEI DIR-CAFÉ

Termine nach Vereinbarung 15 Uhr Gemeinderaum  
(Grit Koch Tel.: 22319)

## KIRCHLICH BEIGESETZT WURDEN †

<p><b>Olaf Knüppel</b> 59 Jahre - Dobbertin</p>	<p><i>Siehe da, die Hütte Gottes bei den Menschen! Und er wird bei ihnen wohnen, und sie werden seine Völker sein, und er selbst, Gott mit ihnen, wird ihr Gott sein; und Gott wird abwischen alle Tränen von ihren Augen, und der Tod wird nicht mehr sein, noch Leid noch Geschrei noch Schmerz wird mehr sein; denn das Erste ist vergangen.</i></p> <p style="text-align: right;">Off 21,3-4</p>
<p><b>Gertrud Gehl</b> 94 Jahre - Lübz</p>	<p><i>Seht, welch eine Liebe hat uns der Vater erwiesen, dass wir Gottes Kinder heißen sollen - und wir sind es auch!</i></p> <p style="text-align: right;">1.Joh 3,1</p>
<p><b>Martha Lohrke</b> 96 Jahre - Benzin</p>	<p><i>Du aber bleibst, wie du bist, und deine Jahre nehmen kein Ende.</i></p> <p style="text-align: right;">Ps 102,28</p>
<p><b>Hilmar Senkbeil</b> 87 Jahre - Lübz</p>	<p><i>Seid fröhlich in Hoffnung, geduldig in Trübsal, beharrlich im Gebet.</i></p> <p style="text-align: right;">Röm 12,12</p>
<p><b>Paul Buuck</b> 73 Jahre - Lübz</p>	<p><i>Die mit Schiffen auf dem Meere fahren und des HERRN Werke erfahren haben und seine Wunder im Meer: Die sollen dem HERRN danken für seine Güte und für seine Wunder, die er an den Menschenkindern tut.</i></p> <p style="text-align: right;">Ps 107,23-24.31</p>
<p><b>Else Walter</b> 88 Jahre - Lübz</p>	<p><i>Denn wir wissen: Wenn unser irdisches Haus, diese Hütte, abgebrochen wird, so haben wir einen Bau, von Gott erbaut, ein Haus, nicht mit Händen gemacht, das ewig ist im Himmel.</i></p> <p style="text-align: right;">2.Kor 5,1</p>
<p><b>Elli Schulz</b> 97 Jahre - Lübz</p>	<p><i>Ich bin ein Gast auf Erden.</i></p> <p style="text-align: right;">Ps 119,19</p>
<p><b>Inge-Lore Redlin</b> 95 Jahre - Lübz</p>	<p><i>Nun aber bleiben Glaube, Hoffnung, Liebe, diese drei; aber die Liebe ist die größte unter ihnen.</i></p> <p style="text-align: right;">1.Kor 13,13</p>
<p><b>Anni Behrens</b> 88 Jahre - Lübz</p>	<p><i>Gott sprach. Haltet mich nicht auf, denn der HERR hat Gnade zu meiner Reise gegeben. Lasst mich, dass ich zu meinem Herrn ziehe.</i></p> <p style="text-align: right;">Gen 24,56</p>
<p><b>Klaus Zorn</b> 85 Jahre - Lübz</p>	<p><i>Und ich will vor dir her senden einen Engel und will dich bringen in das Land, darin Milch und Honig fließt.</i></p> <p style="text-align: right;">Ex 33,2-3</p>

## EISERNE HOCHZEIT FEIERTEN

<p><b>Ilse und Hans-Jürgen Schlottmann</b> Riederfelde</p>	<p><i>Lobe den HERRN, meine Seele, und vergiss nicht, was er dir Gutes getan hat.</i></p> <p style="text-align: right;">Ps 103,2</p>
--	--

## Herzliche Einladung zu unseren Kindergruppen.

Weitere Informationen gibt Gemeindepädagogin Grit Koch gerne unter Telefonnummer 038731/22319 oder per Mail [grit.koch@elkm.de](mailto:grit.koch@elkm.de)



### Die liturgischen **FARBEN**

Dem **Kirchenjahr** sind bestimmte **Farben zugeordnet**. Sie verdeutlichen den besonderen Charakter der **Zeiten und Festtage**.

Das Kirchenjahr beginnt am 1. Advent und endet mit dem Samstag nach dem Ewigkeitssonntag („Totensonntag“).

**Weiß:** Symbol des Lichtes (Christusfeste).

**Violett:** Buße und stille Sammlung (Adventszeit, Passionszeit, Buß- und Betttag).

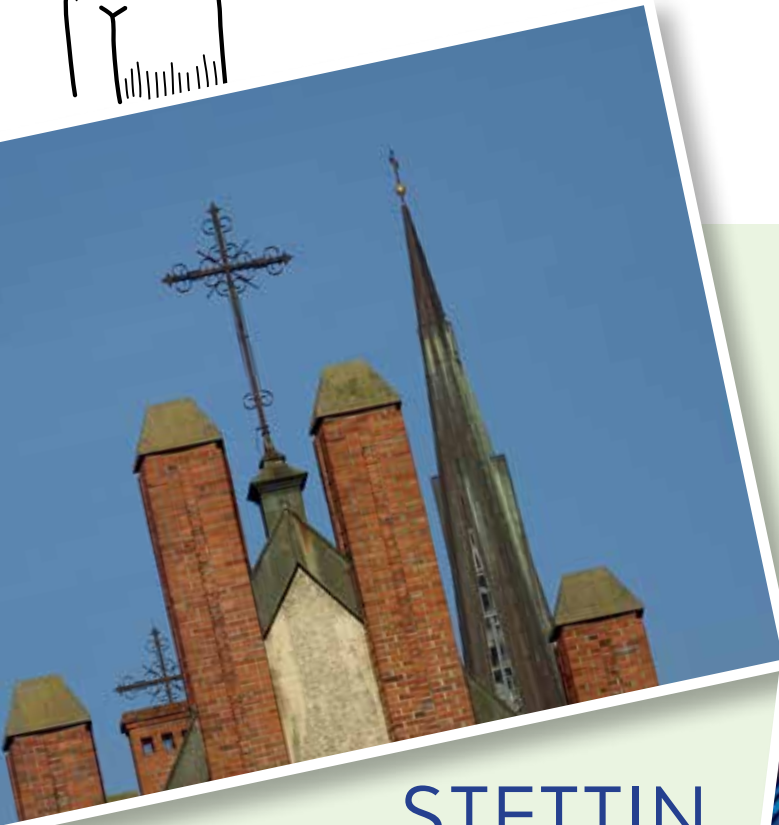
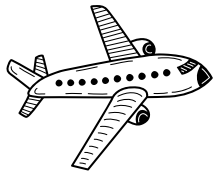
**Rot:** Pfingstfeuer, Liebe; Blut (Gedenktage der Kirche, Pfingsten).

**Grün:** Wachstum, aufgehende Saat (Epiphania-, Vorfasten- und Trinitatiszeit).

**Schwarz:** Zeichen der Trauer (Karfreitag und Karsamstag).



# LANZAROTE



# STETTIN





# RUMÄNIEN



# GEMEINDEAUSFLUG NACH WITTSTOCK

SAMSTAG, 25.MAI 2024

Am Samstag, dem 25.Mai 2024, wollen wir uns zu einem Gemeindeausflug nach Wittstock aufmachen. Bitte kommen Sie in die Sprechstunde und bezahlen Sie Ihren Teilnehmerbeitrag in Höhe von 51 €. Gleichzeitig entscheiden Sie sich für ein Mittagessen, welches Sie sich aussuchen können.

Folgendes Programm ist vorgesehen:

9:30 Uhr Abfahrt in Lübz – Besichtigung Museum Alte Bischofsburg – Besichtigung Kirche – Mittagessen und Kaffeetrinken



## Im April

Manchmal  
machen die Tage Musik.  
Amseln singen,  
ein Kuckuck ruft.  
Wind pfeift,  
Regen trommelt.  
Ich wünsche dir,  
dass du einstimmst  
in die Melodie  
des Lebens.

TINA WILLMS

## Im Juni

Ich wünsche dir,  
dass du den Schatz  
deines Lebens heben  
und würdigen kannst.

Einmal nur gibt es dich  
auf der Welt.

Dein Lächeln,  
dein Händedruck,  
deine Worte.

Was du erlebt hast,  
ist einzigartig,  
unverwechselbar die Spuren,  
die du gelegt hast.

Die Welt wäre anders,  
gäbe es dich nicht.

TINA WILLMS

## Im Juli

So weit der Himmel über uns.  
So vieles, was darunter geschieht.

Ich wünsche dir Momente, in denen du  
deine Sorgen loslassen kannst,  
um sie zum Himmel zu schicken.

Damit dein Kopf frei wird und du mutig und stark,  
um auf dieser Erde das dir Mögliche zu tun.

TINA WILLMS

## Im Mai

**Zuschauen,**  
wie die Linden ihre Blätter  
ins Licht strecken.

**Tag für Tag** nur ein Stückchen,  
als hätten sie Bedenken.

Ich wünsche dir **die Momente**  
zwischen Vorsicht und Mut,  
die es manchmal braucht,  
um einen **neuen Anfang** zu wagen.

TINA WILLMS

## Im August

Dass dein Leben  
ein Spiegel sei,  
in den Bilder fallen,  
die vom Himmel kommen.

Dass sich durch dich  
ein Abglanz zeigt,  
der nicht aus dir selber kommt,  
wünsche ich dir.

Und wer es erkennt,  
sieht ein Leuchten,  
nahezu überirdisch,  
und staunt.

TINA WILLMS

# AB- UND AUFGABE DER KIRCHE LUTHERAN

Liebe Gemeinde,

ein Gebäude lebt davon, dass Leben in ihm ist. In der Kirche Lutheran ist seit Jahren kein Leben mehr. Es finden keine Gottesdienste oder Trauungen statt; ab und zu eine Beerdigung.

Der Kirchenkreis Mecklenburg bietet Kirchengemeinden die Möglichkeit an, Kirchen an den Kirchenkreis abzugeben, um sie für nachfolgende Generationen zu erhalten. Das bedeutet konkret, dass die Kirchengemeinde die Kirche nicht mehr nutzen kann.

Der Kirchengemeinderat möchte die Kirche Lutheran an der Kirchenkreis abgeben und lädt alle Gemeindeglieder ein, sich in diesen Beteiligungsprozess einzubringen. An dieser Stelle soll noch einmal deutlich hervorgehoben werden, dass die Ev.-Luth. Kirchengemeinde EINE Gemeinde mit drei Kirchen (Benzin, Lübz, Lutheran) ist. Das Kirchdorf Lutheran ist KEINE eigene Kirchengemeinde, weshalb alle Kirchen im Gemeindegebiet alle Christen etwas angehen sollten.

Der Beteiligungsprozess beinhaltet, dass Sie sich vornehmlich schriftlich an den Kirchengemeinderat wenden können. Es können sowohl Argumente dafür als auch dagegen angebracht werden. Bitte reichen Sie Ihre Eingaben bis zum 5.8.2024 ein.



Am Sonntag, dem 11.08.2024, lädt der Kirchengemeinderat zu einer Gemeindeversammlung ein, die im Anschluss an den Gottesdienst in der Kirche in Lübz stattfinden wird. Dazu sind alle eingeladen, die sich zu Wort melden wollen.

*Der Kirchengemeinderat*

## SPENDENAKTION ALTAR KIRCHE BENZIN



Der Altar der Kirche Benzin muss gesichert werden, damit er für die nachfolgenden Generationen erhalten werden kann. Dazu sind ca. 22.700 € notwendig.

Der Eigenanteil, den die Gemeinde aufbringen muss, liegt bei ca. 2.800 €.

Einige Spenden sind schon eingegangen. Wenn Sie für den Altar spenden möchten, überweisen Sie Ihre Spende bitte auf das Spendenkonto (siehe Impressum)!

*S. Pagel / E. Koch*



# Primel

„Kleiner Erstling“ als Symbol für  
Jugend und Erneuerung

Nach tristen Wintermonaten setzt ein üppig blühendes Pflänzchen die ersten Farbtupfer auf die Wiesen: Die Himmelschlüssel oder Schlüsselblume genannte Primel ist der Vorbote des kalendarischen Frühlingsbeginns. Ihr Name verrät es: Sie öffnet symbolisch das Firmament und stimmt auf die Glückseligkeiten der neuen Jahreszeit ein. Ihr lateinischer Gattungsname „Primula“ leitet sich von „prima“ (erste) und der Verkleinerungssilbe „ula“ ab. Die Primel ist also der „kleine Erstling“, der sinnbildlich für Jugend, Hoffnung und Erneuerung steht.

Der unscheinbare „kleine Erstling“ soll neben seinem Symbolcharakter auch die Heilkraft des Frühlings besitzen. Einst wurden die Blätter der Pflanze gegen Husten und Bronchitis, aber auch gegen Kopfschmerzen eingenommen. Die Wurzeln und die Blüten enthalten sogenannte Saponine (vom lateinischen *sapo* „Seife“

abgeleitet), die harntreibend und schleimlösend wirken.

Die Familie der Primelgewächse umfasst 22 Gattungen, zu denen auch das Alpenveilchen zählt. Auf der nördlichen Halbkugel gibt es über 500 Arten. Die Hälfte davon ist in China beheimatet, nur 30 in Europa. Es sind meist ausdauernde Kräuter mit trichter-, glocken- oder tellerförmigen Blüten. Sie mögen es vorwiegend halbschattig, kühl und sehr luftig.

Die Becherprimel oder Giftprimel zählt zu den beliebtesten Topfprimeln und ist eine der wenigen im Handel befindlichen Arten, die nach der Blüte nicht weggeworfen, sondern weiterkultiviert wird. Doch Vorsicht: In den Drüsenhaaren ist ein Sekret, das den Giftstoff Primin enthält. Beim Entfernen von Blüten und alten Blättern reizt es die Haut und kann durch die Finger auch auf andere Körperteile übertragen werden.

STEFAN LOTZ

## NEUE NISTKÄSTEN IM PFARRGARTEN

Seit Ende Februar hängen im Pfarrgarten neue Nistkästen, nachdem die von Siegurd Grambow gebauten verwittert sind und abgenommen werden mussten. Die Kirchengemeinde hat diese Nistkästen beim NABU erworben und hofft, dass diese bald bezogen werden.



## BAUMBESTATTUNGEN

Auf dem Friedhof in Lübz sind ab sofort Baumbestattungen möglich. Sie haben die Möglichkeit, eine Urne um einen Baum herum besetzen zu lassen. Nähere Auskünfte erteilt Marco Buß von der Friedhofsverwaltung Lübz.





# Kinderseite

aus der christlichen Kinderzeitschrift Benjamin

## Wie im Frühling

Der Glaube an Gott wächst wie ein Baum aus einem Samen. Aus dem kleinsten Samenkorn wächst irgendwann ein Stamm mit Ästen und Zweigen, in denen sich die Vögel des Himmels niederlassen. Lies nach im Neuen Testament, Matthäus 13, 31



### Falte fantastische Falter!

Bemale eine weiße Papierserviette mit Wasserfarben. Falte und klemme sie mittig in eine Wäscheklammer. Auf die zeichnest du mit einem Stift ein Gesicht. Als Fühler stecke Pfeifenputzer in die Klammer. Und jetzt: losflattern!

### Hilf den Insekten!

Pflanze bienenfreundliche und einheimische Pflanzen auf dem Balkon und im Garten, zum Beispiel blühende Kräuter wie Thymian und Oregano. Kaufe Honig nur von Imkern aus deiner Gegend. Fülle ein Schälchen mit Steinen und Wasser als Tränke für Insekten und Vögel.



### Mehr von Benjamin ...

der christlichen Zeitschrift für Kinder von 5 bis 10 Jahren: [benjamin-zeitschrift.de](http://benjamin-zeitschrift.de)  
Der schnellste Weg zu einem Benjamin-Jahresabonnement (12 Ausgaben für 41,50 Euro inkl. Versand):  
Hotline: 0711 60100-30 oder E-Mail: [abo@hallo-benjamin.de](mailto:abo@hallo-benjamin.de)



## MITARBEITERINNEN UND MITARBEITER

**Pastor Enrico Koch**, Pfarrstr. 1, 19386 Lübz, luebz@elkm.de, Tel.: 038731 22319

**Gemeindepädagogin Grit Koch**, Pfarrstr. 1, 19386 Lübz, grit.koch@elkm.de, Tel.: 038731 22319

**Kirchenmusikerin Doreen Dreyer-von Berg**, Pfarrstr. 1, 19386 Lübz, Tel.: 038731 22319

**Marco Buss, Friedhofsverwaltung**, Kreiener Str. 65, 19386 Lübz, marco.buss@elkm.de,  
Tel.: 038731 22022, Sprechzeiten: **Mo.-Fr. 10-12 Uhr** oder nach Vereinbarung

**Kirchensprechstundenhilfe Melitta Flemming**,  
Pfarrstr. 1, 19386 Lübz, Tel.: 038731 22319, Sprechstunde **Do. 9-12 Uhr** - Gemeinderaum

**Kirchensprechstundenhilfe Gisela Rüß**,  
Pfattstr. 1, 19386 Lübz, Tel.: 038731 22319, NUR TELEFONISCH **Di. 9-12 Uhr** per Telefon

## BANKVERBINDUNGEN

(NICHT FÜR KIRCHGELDZAHLUNGEN VERWENDEN)

**Ev.-Luth. Kirchengemeinde Lübz:**

IBAN: DE70 1406 1308 0008 6993 21

**Ev.-Luth. Kirchengemeinde Lübz:**

Spendenkonto (allgemein): Bitte Verwendungszweck angeben!

IBAN: DE55 1406 1308 0018 6993 21

**Ev.-Luth. Kirchengemeinde Lübz:**

Friedhofsverwaltung

IBAN: DE88 5206 0410 0006 4068 23

## IMPRESSUM

**Ev.-Luth. Kirchengemeinde Lübz**

**Pfarrstr. 1, 19386 Lübz**

**E-Mail: luebz@elkm.de**

**kirche-mv.de/luebz**

**Redaktion:** Enrico Koch, Grit Koch

**Layout:** verlag89.de

**Grafiken:** www.gemeindebrief.de

**Titelbild:** ML

**Fotos:** Enrico Koch, Grit Koch (privat)  
Melitta Flemming, Marco Buss

**Redaktionsschluss:** 29.02.2024

**Druck:** verlag89

**Nächste Ausgabe:** September 2024