

Sommer 2020

Nachrichten

der Kirchengemeinde Lichtenhagen Dorf

Zum Geleit

Alles ist wie immer und doch ist alles anders

Der Frühling ist überall zu spüren, die Sonne lacht, üppige Blütenpracht entfaltet sich, wohin man auch schaut. Hinter dem Pfarrhaus stehen zwei mächtige Kastanien; sie haben zwischen den frischen grünen Blättern ihre Kerzen aufgesteckt. Das sieht beinahe festlich aus und ich denke an vergangene Jahre, in denen blühende Kastanien und die Feier der Konfirmation unserer jungen Menschen für mich immer zusammengehörten.

In diesem Jahr mußte die Konfirmation verschoben werden. Leider auch die mit viel Freude und Kreativität vorbereitete und für den 19. April geplante Eröffnung unserer umgebauten Scheune. In den kommenden Sommermonaten wird es nicht anders aussehen: Veranstaltungen müssen entfallen: unser Gemeindefest, die Kinder-Kirchen-Tage in den Ferien, die regulären Treffen und Sommerfeste der vielen Gruppen unserer Kirchengemeinde, Ausflüge, Chorproben. Dennoch und immerhin werden wir wieder

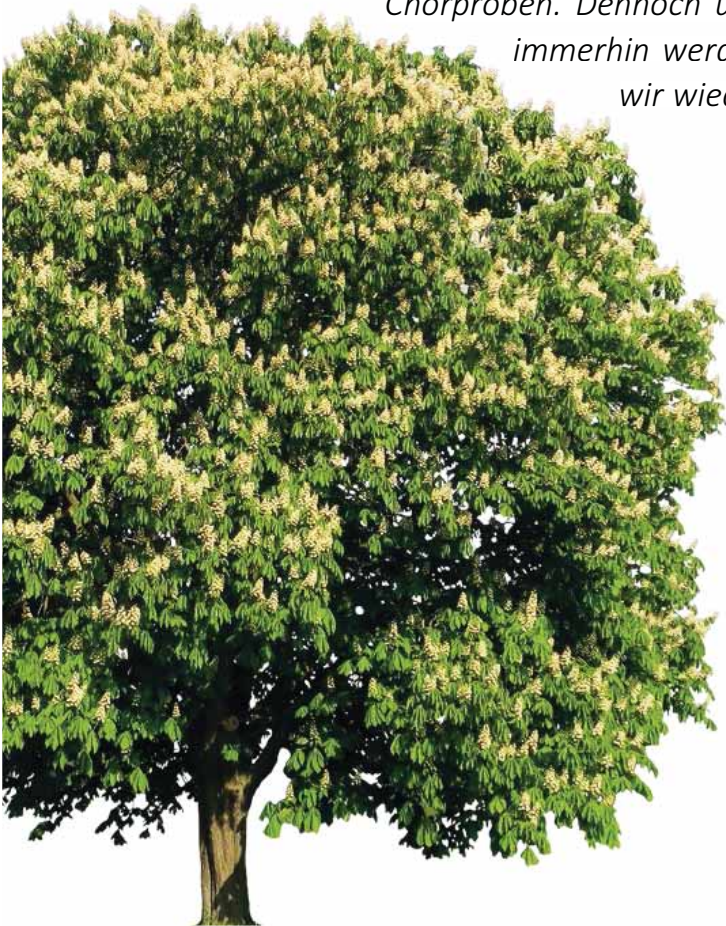
Gottesdienste miteinander feiern, zwar mit all den Einschränkungen, an die wir uns halten müssen. Aber es ist wieder möglich!

Auch unsere Scheune nehmen wir nach und nach in Besitz, räumen nun – nach dem Ende aller Bauarbeiten – Tische, Stühle, Geschirr und Arbeitsmaterialien ein. Und auch wenn derzeit „Geduld und Vorsicht“ die Worte der Stunde zu sein scheinen, wollen wir nicht die Freude und Dankbarkeit darüber vergessen, nun einen so schönen Ort der Begegnung für so viele Menschen zu haben, an dem das Miteinander in vielfältigster Form gelebt werden wird. Eines Tages wird auch diese Zeit sich einordnen in den Lauf unserer Geschichte und ich bin gespannt, was wir davon mitnehmen in unsere Zukunft, ob und was wir daraus gelernt haben, was wir uns darüber zu erzählen haben und anderen mit auf den Weg geben.

Alles ist anders und doch wie immer, denn es bleibt der Zuspruch: „Von allen Seiten umgibst du mich, Gott, und hältst deine Hand über mir.“ So steht es in meinem Lieblingspsalm 139. Der Vers erzählt davon, dass an allen Orten, in allen Situationen meines Lebens Gott mein Gegenüber ist. In den Höhen und Tiefen, inmitten von Freude und Trauer, inmitten von Ermutigung oder Ratlosigkeit. Dann, wenn ich voller Energie in den nächsten Tag starte und auch dann, wenn Müdigkeit sich bleiern auf mich legt. Gott ist an meiner Seite – immer.

*Ich wünsche Ihnen einen wunderbaren Sommer – er kommt, trotz allem! Bleiben Sie gesund!
Herzlich grüßt Sie – auch im Namen des Kirchengemeinderates –
Ihre Pastorin Anke Kieseler*

A. Wieseler



Gottesdienste

Juni	<i>„Du allein kennst das Herz aller Menschenkinder.“ 1. Könige 8, 39</i>
Montag, 1.	Pfingstmontag um 11 Uhr- Regionalgottesdienst des Rostocker Nordwestens im Kurhausgarten
Sonntag, 7.	Gottesdienst • <i>Kieseler</i>
Sonntag, 14.	Gottesdienst • <i>Möhr</i>
Sonntag, 21.	Gottesdienst • <i>Kieseler</i>
Mittwoch, 24.	Andacht am Johannistag um 19 Uhr • <i>Möhr</i>
Sonntag, 28.	Gottesdienst • <i>Möhr</i>

Juli	<i>„Der Engel des Herrn rührte Elia an und sprach: Steh auf und iss! Denn du hast einen weiten Weg vor dir!“ 1. Könige 19, 7</i>
Sonntag, 5.	Gottesdienst • <i>Kieseler</i>
Sonntag, 12.	Gottesdienst • <i>Möhr</i>
Sonntag, 19.	Gottesdienst • <i>Möhr</i>
Sonntag, 26.	Gottesdienst • <i>Möhr</i>

August	<i>„Ich danke dir dafür, Gott, dass ich wunderbar gemacht bin. Wunderbar sind deine Werke; das erkennt meine Seele.“ Psalm 139, 14</i>
Sonntag, 2.	Gottesdienst • <i>Kieseler</i>
Sonntag, 9.	Familiengottesdienst zum Schulbeginn • <i>Kieseler und Gruppe</i>
Sonntag, 16.	Gottesdienst • <i>Kieseler</i>
Sonntag, 23.	Gottesdienst • <i>Möhr</i>
Sonntag, 30.	Gottesdienst • <i>Möhr</i>

Wenn nicht anders angegeben, beginnen die Gottesdienste um 10 Uhr.

Informationen zu unseren Gottesdiensten

Vorerst wird es leider keine Abendmahlsfeiern, keinen Kindergottesdienst und Kirchenkaffee geben können. Wenn wir Gottesdienst feiern, müssen wir in den kommenden Wochen folgende Dinge verbindlich beachten:

- Führen einer Anwesenheitsliste, die wir jeweils vier Wochen aufbewahren müssen - bitte bringen Sie möglichst schon eine vorbereitete Karte mit Ihrem vollständigen Namen, Adresse und Telefonnummer mit
- Händedesinfektion am Eingang
- Gesangbücher liegen bereits an den Plätzen, die zur Verfügung stehen
- maximal 44 Gottesdienstteilnehmer sind erlaubt
- Tragen eines Mundschutzes ist verpflichtend

Vielen Dank für Ihr Verständnis!

Kirchenmusik

Liebe Gemeinde,

leider liegt bis zum Redaktionsschluss dieses Gemeindebriefes noch keine Klarheit vor, wie es in den nächsten Monaten mit der Durchführbarkeit von Konzerten aussieht. Klar ist nur, dass wegen der fehlenden Vorbereitungszeit das **Kantoreikonzert am 28.06.** nicht als Chorkonzert stattfinden wird. Ob und in welcher Besetzung ein Konzert stattfinden kann, müssten Sie also auf unserer Website verfolgen oder, wenn Sie kein Internet haben, mich wenige Tage vorher anrufen. Das gilt auch für die beiden nächsten geplanten Konzerttermine >>>

Möchten Sie Mitglied werden im „Freundeskreis Kirchenmusik“?

Kontakt: Uta Möhr ☎ 0381 1210733

E-Mail: rostock-luetten-klein@elkm.de

Sonntag 26. Juli; 19:30 Uhr

Konzert für Violine und Orgel

Judith Oppelt – Violine; M. Bönner – Orgel

Sonntag 30. August; 19:30 Uhr

Konzert für Sopran und Orgel

Kantaten und Geistliche Gesänge des 17. u. 18. Jahrhunderts

Grit Wagner – Sopran;

LKMD Matthias Pfund – Orgel

Proben in der gewohnten Form sind leider auch noch nicht möglich. Die betreffenden Sängerinnen und Sänger werden über Alternativen informiert.

Herzliche Grüße

Ihr Kantor Andreas Hain



Videoaufzeichnung für Sonntag Kantate, siehe Youtube-Videokanal unserer Kirchengemeinde

Mitteilungen

Beerdigungen

Dr. Jürgen Vahle

aus Lichtenhagen im 75. Lebensjahr

Gerda Finck

aus Elmenhorst im 95. Lebensjahr

Elli Vick

aus Elmenhorst im 96. Lebensjahr

Bärbel Köbsel

aus Bargeshagen im 69. Lebensjahr

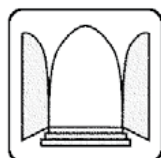
„In deine Hände befehle ich meinen Geist; du hast mich erlöst, Herr, du treuer Gott.“

Psalm 31, 6



Sommerfest für unsere Senioren

Wir wollen die Senioren unserer Gemeinden Lichtenhagen Dorf und Lütten Klein ganz herzlich zum Senioren-Sommerfest am Dienstag, 18. August 2020, in den Pfarrgarten einladen. Wir treffen uns um 16:30 Uhr in der Kirche zu einer Andacht und wollen später im Garten grillen, erzählen und einen gemütlichen Sommerabend verbringen. Bitte melden Sie sich bis zum 14. August an unter: 0381 7698581. Wir freuen uns auf Sie!



Offene Kirche

In den Monaten Juni (ab 18.06.20) bis August wollen wir wieder an jedem Donnerstag in der Zeit von 14-17 Uhr unsere Dorfkirche für Besucher geöffnet halten. (Bitte beachten Sie, dass wir eine Anwesenheitsliste führen müssen.) Zeitgleich haben wir im Pfarrgarten wieder unser „SommerCafé“ geöffnet, in dem sich Besucher unserer Kirche und natürlich auch Einheimische entspannen und begegnen können. Wegen besonderer Regelungen in diesem Jahr bitte unbe-

dingt auch unter „SommerCafé“ nachlesen. Wenn Sie bei der „offenen Kirche“ helfen möchten, melden Sie sich bitte im Pfarramt unter Tel. 0381 7698581. Es gibt gutes Informationsmaterial, um den Besuchern das Wichtigste zu unserer schönen Kirche erklären zu können. Eine Liste liegt auch in der Kirche aus, in die Sie sich als Helfer/in eintragen können. Danke!



Urlaubskirchen 2020

Auch in diesem besonderen Jahr bitten wir um Ihre Fotos von Kirchen, die Sie im Urlaub besucht haben. Im Herbst wollen wir die „Urlaubskirchen 2020“ zeigen. Machen Sie Urlaub auf Balkonien, im schönen Mecklenburg, auf dem Fischland oder in Vorpommern? Vielleicht Radtouren in die Rostocker City und ins nähere Umland? Auch Nahurlaub ist Urlaub und die besondere Perspektive Ihrer Urlaubskirchenfotos machen den Reiz der Ausstellung aus.

Senden Sie Ihre Bilder per e-Mail an friedrich@familie-heilmann.de oder geben die Fotos im Pfarramt ab (Sie bekommen alles zurück). Bitte schreiben Sie uns den Namen der Kirche, den Ort, das Land und wer das Bild fotografiert hat dazu auf. Bitte nur Außenaufnahmen einsenden, damit es keine urheberrechtlichen Probleme gibt, auch bitte keine Ansichtskarten, nur selbstfotografierte Bilder. Mitmachen kann jede und jeder, auch Handybilder sind möglich. Pro Person wird ein Foto in der Ausstellung zu sehen sein, alle anderen Bilder werden auf unserer Internetseite veröffentlicht. **Einsendeschluss:** 7. September 2020, **Ausstellungseröffnung:** 20. September 2020, im Anschluss an den Gottesdienst.

Herzlichen Dank fürs Mitmachen • *Friedrich Heilmann*



Gemeindefest

Auch unser beliebtes Gemeindefest, welches für den 13. Juni geplant war, muß in diesem Jahr coronabedingt leider ausfallen. Wir alle sind traurig darüber, aber ich bin sicher, dass wir im nächsten Jahr umso fröhlicher feiern werden.



Weltladen Wir sagen Dankeschön für die Warenbestellungen

Dank Ihrer Bestellung konnten wir Waren im Wert von 1.060,49 Euro seit der Corona-Pandemie ausliefern. Das Angebot im Weltladen auf diese Weise einzukaufen halten wir gern weiter aufrecht. Rufen Sie Christel Huhndorf (0381 7688151) oder Cordula Heilmann (0381 77882980) zur Bestellung Ihrer Einkaufswünsche an. Neu dazu werden wir im Foyer der Pfarscheune verkaufen.

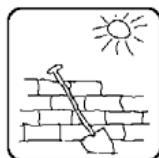
Wir wollen solidarisch mit unserem Lieferangebot und dem weiteren Verkauf mit dem einzigen ostdeutschen Regionalzentrum des Fairen Handels F.A.I.R.E. in Dresden sein. Wir bekommen die Ware von dort geschickt. Zum anderen kennen wir auch die Sorge der Partnerorganisationen in den Anbauländern, dass Absatzmärkte einbrechen und damit ihre Existenz bedroht ist bei gleichzeitiger Ungewissheit der Ausbreitung der Corona-Pandemie bei fehlender Gesundheitsmedizin. So wollen wir einen kleinen Beitrag leisten.

Wir werden an folgenden Sonntagen nach dem Gottesdienst im Foyer der Pfarscheune das Angebot des Weltladens haben: Sonntag 28. Juni, 26. Juli, 9. August und 30. August.

Ebenfalls werden wir, wenn das Sommer-Café ab 17. Juni startet, an den Tagen Mittwoch und Donnerstag in der „2. Halbzeit“ von 15:30 Uhr bis 17 Uhr einen Verkauf

anbieten. Dieser wird unter Beachtung aller Hygiene-Vorschriften stattfinden, u.a. mit Mundschutz und Regelung des Einlasses von bis zu vier Personen.

Lassen sie uns gegenseitig und miteinander hilfreich sein • *Ihre Weltladen-Gruppe*



Unglaublich und schön – die Scheune ist fertig

Die Corona-Pandemie hat uns einen großzügigeren Bauzeitplan beschert. Die ursprünglich am 19.04. geplante Eröffnung der Scheune musste abgesagt werden und so konnten wir mit allen Handwerkern ganz entspannt weiter bauen. Das ist mal eine gute Nachricht bei all den Einschränkungen.

Die Feuerschutztüren waren die letzten großen Bauteile, die geliefert und installiert wurden. Am 13. Mai 2020 fand die 82. und letzte Baubesprechung statt, der Scheunenausschuss traf sich noch einmal am 18. Mai, um die Baudokumentation zu besprechen. Beide Wohnungen sind vermietet. Wunderbar – wir haben die Scheune fertig gebaut.

Im Blick zurück ist der große Umfang der Planung zu sehen. Vor 10 Jahren begannen die ersten Gedanken zum Umbau der Pfarscheune. Zwischenzeitlich hatten die neuen Glocken Vorfahrt, aber 2015 nahm der Umbaugedanke wieder Fahrt auf. Architekt Graewe bekam den Zuschlag für seinen Entwurf für das neue „Kommunikations- und Begegnungszentrum“ einschließlich zweier Wohnungen. Dann jedoch fehlte es an Geld. Aus eigener Kraft konnte die Kirchengemeinde die zuerst veranschlagte Summe von 1,6 Mio. Euro nicht aufbringen. Gestellte Förderanträge und viele Gespräche mit den Behörden, die Wolfgang Schultz und Ulrike Küster führten, wurden leider abgelehnt – bis 2017 endlich grünes Licht vom Landwirtschaftsministerium in Schwerin kam. Das

war der Startschuss, den Umbau nun mit aller Kraft zu beginnen. Der Kirchengemeinderat berief Friedrich Heilmann zum Leiter des Scheunenausschusses. Architekt Graewe stimmte dem vorgelegten Zeitplan zu, denn sein Büro musste alle Unterlagen für die Baugenehmigung fristgerecht vorlegen. Von Oktober 2017 bis März 2018 entstanden die kompletten Baupläne und am 01.04.2018 sollte eigentlich Baustart sein. Auf die entsprechende Ausschreibung meldete sich keine einzige Baufirma, der Bausektor war völlig ausgelastet. Erst drei Monate später konnten wir Firma „Boyke Hochbau“ für diesen schwierigen Bau gewinnen. Bei den Ausbaugewerken fanden wir in allen Ausschreibungen im ersten Anlauf gute Partner und der Bau konnte im Mai 2020 beendet werden. Parallel zu den Planungen gingen weitere Förderanträge raus, die zum guten Teil Erfolg hatten. Und unser aller Spendenbereitschaft war riesig, herzlichen Dank. Wir konnten diese große Bausumme realisieren.

Unsere Pfarrscheune kann sich sehen lassen. Sie wird Raum für Begegnungen geben – barrierefrei in doppeltem Wortsinn: Offen für Jung und Alt, Familien, Einzelpersonen und Gruppen, Gemeindemitglieder und Menschen ohne Bezug zur Kirche. Wir kooperieren mit der Kommune, der Grundschule, Vereinen im Ort. Die beiden Kirchengemeinden Lütten Klein und Lichtenhagen Dorf haben ein wunderschönes Haus gebaut. Nach und nach können wir das Haus in Betrieb nehmen, je nach Corona-Lage. Lassen Sie sich einladen, kommen Sie, neugierig, mit Abstand und im Herzen doch ganz nah. • *Friedrich Heilmann, Leiter des Scheunenausschusses*

Bau-Chronologie

17.12.2010 erste Überlegungen zur Nutzung der Pfarrscheune im Kirchengemeinderat (KGR)

02.04.2011 Klausurtagung des KGR zur Pfarrscheune

27.04.2015 Beschluss zu Architektenwettbewerb mit fünf Architekturbüros

23.06.2015 Präsentation der 5 Entwürfe

08.07.2015 Auswahl durch den KGR: „Planungsbüro für ökologisches Bauen – Graia“

Herbst 2015 Bildung des Scheunenausschusses mit 12 Mitgliedern

21.06.2017 Gespräch im Landwirtschaftsministerium Schwerin zu Finanzierung

27.09.2017 KGR beauftragt Friedrich Heilmann mit der Leitung des Scheunenausschusses

31.10.2017 Erweiterter Bauantrag beim Landkreis Rostock, untere Bauaufsichtsbehörde

21.03.2018 Baugenehmigung erteilt

15.05.2018 Zusage Förderung Fernsehlotterie

31.05.2018 Zuwendungsbescheid Bundes- und Landesmittel „Gemeinschaftsaufgabe Verbesserung der Agrarstruktur und des Küstenschutzes – Dorferneuerung und -entwicklung“

28.02.2018 Ausschreibungen Gerüst und Rohbau

08.03.2018 Gemeindeabend zum Umbau

24.03.2018 Scheunenfest mit Versteigerung von Fundstücken, Tag der „Offenen Scheune“

23.05.2018 nach misslungener Ausschreibung Rohbaugewerke erneut und erfolgreich

09.07.2018 Baustart, Abriss, Bodenplatte, Maurer, Fassade, Dach, Fenster, Erdwärmesonden

06.06.2019 Richtfest

22.08.2019 Grundstein, Zeitkapsel, Spendenziegelwand

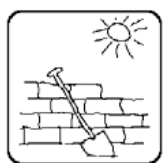
25.09.2019	Außenputz, Photovoltaik, Gerüstabbau	360.000 €	Bundes- und Landesmittel „Gemeinschaftsaufgabe Verbesserung der Agrarstruktur und des Küstenschutzes – Dorferneuerung und -entwicklung“
06.11.2019	Innenputzarbeiten		
03.12.2019	Fußbodenheizung, Estrich		
28.02.2020	Fahrstuhleinbau, Parkett		
13.03.2020	Außenanlagen	372.000 €	Kirchenkreis Mecklenburg
12.05.2020	Innenausbau fertig	10.000 €	Klimafonds der Nordkirche
13.05.2020	komplette Bauabnahme aller Gewerke	300.000 €	Deutsche Fernsehlotterie, Deutsches Hilfswerk
16.05.2020	Einräumen mit neuen und vorhandenen Möbeln	5.000 €	Norddeutsche Stiftung für Umwelt und Entwicklung – aus Erträgen der BINGO-Lotterie
Spenden und Förderungen			98.500 €
Der Umbau der Pfarrscheune wäre ohne großzügige Spenden und Förderungen nicht denkbar. Wir danken allen Spenderinnen und Spendern, dem Kirchenkreis Mecklenburg und Land Mecklenburg-Vorpommern, den Lotterien und Banken herzlich für die Unterstützung.			Ministerium für Energie, Infrastruktur und Digitalisierung, drei Förderungen
			5.000 €
			Rostocker Volks- und Raiffeisenbank eG
			15.000 €
			Strategiefonds der Landesregierung
			15.000 €
			OSPA Stiftung



Das lichte Foyer der Scheune

- 11.144 € Crowdfunding mit OSPA-Unterstützung, eingerechnet ist der Spendenlauf der Grundschule mit 2.222 €
- 30.000 € Kommune Elmenhorst/Lichtenhagen
- 80.000 € Förderverein zur Erhaltung des Kirchenensembles e.V.

Der Eigenanteil der Kirchengemeinden Lichtenhagen Dorf und Lütten Klein lässt sich zuverlässig erst nach Abschluss aller Rechnungen erfassen. Er wird an die 500.000 Euro ausmachen. **Gesamtkosten 1,964 Mio. Euro**



SommerCafè 2020 - in diesem Jahr etwas verändert! „Verantwortlich handeln“

In unserem SommerCafè-Team überlegen, besprechen und planen wir gemeinsam. Deshalb haben wir uns am 14.05.2020 mit 19 Teammitgliedern in der Pfarrscheune zur Besprechung getroffen. Wir waren die erste Gruppe, die den großen Saal der so wunderschön umgebauten Pfarrscheune genutzt hat. Was für ein schönes Ereignis für uns als Gruppe.

Durch die Corona-Pandemie hat sich das gesamte öffentliche Leben für uns alle sehr verändert und wir müssen uns den Gegebenheiten anpassen. Gesetzliche Auflagen vom Staat und der Kirchenleitung, Hygienekonzepte und Vorschriften geben uns Auflagen. Dennoch möchten wir Ihnen als unsere treuen Gäste ermöglichen, auch im Jahr 2020 unser SommerCafè im Pfarrgarten bei fair gehandeltem Kaffee/Tee und leckerem Kuchen in Gemeinschaft zu genießen. Unsere oberste Priorität „Verantwortlich handeln“ mit entsprechendem Abstand. Aus diesem Grund müssen wir in diesem Jahr das SommerCafè etwas anders organisieren. Der Plan ist, ab Mitte Juni, nach noch ein-

zuholender Genehmigung des Gesundheitsamtes, unser SommerCafè dann mittwochs und donnerstags – jeweils ab 14 Uhr zu öffnen, um die Besucherzahlen auf zwei Tage zu verteilen. An diesen beiden Tagen möchten wir für jeweils 50 Gäste da sein. Die Begrenzung auf je 50 Personen erfolgt deshalb, um den Vorschriften und Vorsichtsmaßnahmen dieser Coronazeit gerecht zu werden. Eine vorherige Reservierung aller Gäste ist in diesem Jahr unbedingt erforderlich genauso wie eine Dokumentation der teilnehmenden Gäste dann am Eingang zum SommerCafè.

Ab Mittwoch, dem 17.06. und Donnerstag, dem 18.06. möchten wir nach Reservierungseingang mit dem SommerCafè starten und Ihnen eine schöne, entspannte Zeit zum Verweilen anbieten. Reservierungen nehmen Sie bitte telefonisch vor bei Frau Gabriele Palm: 01578 964 3534 oder bei Frau Conny Buck: 0172-9052362

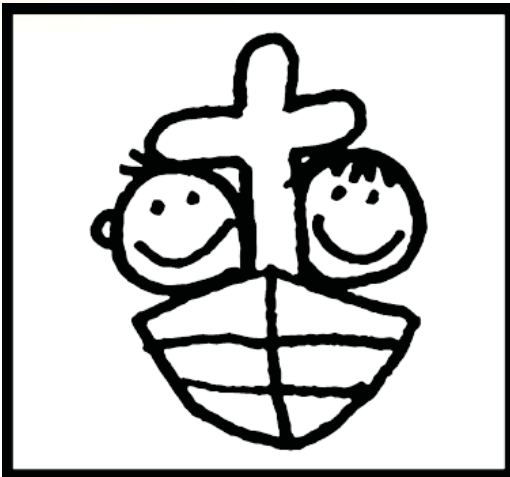
Wir grüßen Sie herzlich und freuen uns auf ein baldiges Wiedersehen mit Ihnen.

• *Ihr SommerCafè Team*



Neue Tische für den Saal in der Scheune

Kirche mit Kindern



KIRCHE MIT KINDERN

Liebe Christenlehrekinder,

in der letzten Zeit konnten wir uns leider nicht treffen. Wir vermissen euch und unser gemeinsames Singen, biblische Geschichten hören, kreative Dinge gestalten, Spielen und die Essenspause. Ihr habt in der Zwischenzeit mehrere Briefe von uns erhalten. Danke, dass ihr so fleißig wart und bei der Osteraktion „Ostersteine-Steine der Hoffnung“ mitgemacht habt! Alle bemalten Steine sind auf unserer Internetseite zu sehen. Was sagt ihr zu dem Kartenspiel? Wer gewinnt mehr? Frau Gutgemeint oder Herr Niegenug? Wir freuen uns schon auf eure Rückmeldungen.



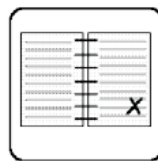
Unsere **Kinderkirchentage** können in diesem Jahr, auf Grund der Corona-Pandemie nicht stattfinden. Wir hoffen ganz stark, dass wir nach den Sommerferien endlich wieder starten können. Dann wird unsere Christenlehre in unserer schönen alten, neu umgebauten Pfarrscheune sein. Wir haben schon alles für euch vorbereitet.



Wir planen den **Familien-Gottesdienst zum Schulbeginn** am Sonntag, den 9. August um 10 Uhr in der unserer Kirche.



Die **Christenlehre** startet dann ab Montag, den 17.08. Wisst ihr noch, welches Lied wir geübt haben bei unserem letzten Treffen? Dieses Lied wollten wir im Familiengottesdienst im März singen. „Wie eine Perle im Sonnenschein“ Text und Melodie von Andreas Hain. Könnt ihr es noch? Und lest mal den Text: „Nähe statt Abstand“ so steht es in einer Strophe. Aufgrund der Corona-Krise sollen alle Abstand halten. Wir versuchen mit euch eine andere Nähe, einen anderen Kontakt zu halten. Das Lied könnt ihr wieder üben. Hier findet ihr die Noten und den Text und auf unserer Internetseite ist ab Anfang Juni eine Audiodatei zum Abhören des Liedes für euch bereitgestellt. Viel Spaß beim Singen!

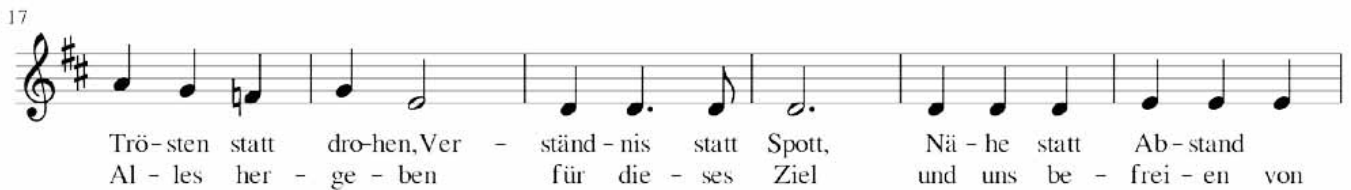
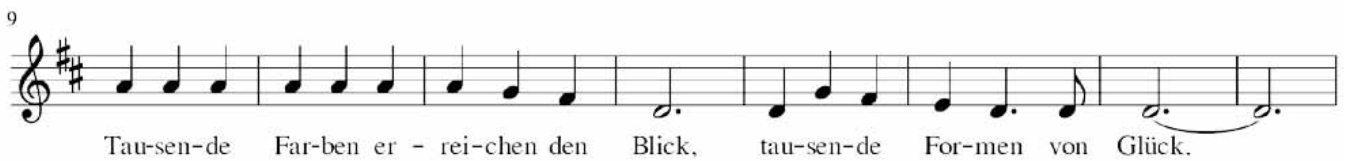


Geplante Termine nach den Sommerferien

Familien-Gottesdienst zum **Schulbeginn**: Sonntag, 09.08. um

10 Uhr in der Kirche. **Christenlehretermine** ab dem neuen Schuljahr: • **montags**, 14-15 Uhr : Klasse 2 bis 4, Start: 17.08. • **dienstags**, 17-18 Uhr: Klasse 5 und 6 zum Projekt „Krippenspiel“, Start: 13.10. • **mittwochs**, 14-15 Uhr: Klasse 1, Start: 19.08. (Kinder werden vom Hort abgeholt und wieder zurückgebracht) 15-16 Uhr: Klasse 2 bis 4, Start: 19.08. Kinder der Klassen 2 bis 4 können entscheiden, ob sie am Montag oder am Mittwoch zur Christenlehre kommen möchten. Wir wünschen euch einen schönen Sommer, schöne Ferien, bleibt gesund und behütet! • *Herzliche Grüße Conny und Andreas*

Wie eine Perle



Termine | Informationen | Adressen

Bankverbindung

Konto der Kirchengemeinde Lichtenhagen
Evangelische Bank Schwerin
IBAN: DE26 5206 0410 0005 3601 45

Pastorin Anke Kieseler

Admannshäger Weg 4
18107 Elmenhorst/Lichtenhagen
☎ 0381 7698581 / FAX 0381 7787724
Sprechzeiten:
dienstags, 8 - 9 Uhr und
mittwochs, 17 - 18 Uhr
oder nach telefonischer Vereinbarung
lichtenhagen-dorf@elkm.de
www.dorfkirchelichtenhagen.de

Kantor Andreas Hain

Admannshäger Weg 4
18107 Elmenhorst/Lichtenhagen
☎ 0381 7954568
☎ 0177 8173457
hain@biomail.de

Gemeindepädagogin in Ausbildung Conny Buck

Evershäger Weg 23
18107 Elmenhorst/Lichtenhagen
☎ 0172 9052362

2. Vorsitzender des KGR Hans-Joachim Engel

Fuchsienhof 1
18107 Elmenhorst/Lichtenhagen
☎ 0381 7682051

Küsterin Christel Paepcke

Nienhäger Weg 3
18107 Elmenhorst/Lichtenhagen
☎ 0381 7956508

Friedhofsmitarbeiter Dirk Wendt

Zu erreichen werktätig über das
Pfarrbüro oder auf dem Friedhofs- und
Pfarrgelände

Förderverein zum Erhalt des Kirchenensembles Lichtenhagen e.V.

Geschäftsadresse: Dorfstraße 18 a
18107 Elmenhorst/Lichtenhagen
foelido@gmx.de
Vorsitzende: Ulrike Küster
☎ 0381 7787610
Konto: Evangelische Bank Schwerin
IBAN: DE23 1305 0000 0460 0062 40

Partnergemeinde Sasel

www.kirche-sasel.de

Impressum

Gemeindeblatt der Kirchengemeinde
Lichtenhagen Dorf
Herausgeber: Kirchengemeinderat
Auflage: 900 Exemplare
Erscheinung: ¼ jährlich
Redaktion: Anke Kieseler
Gestaltung: Jörg Boddien
Druck: www.GemeindebriefDruckerei.de



Dieses Produkt **Cobra** ist mit dem Blauen Engel
ausgezeichnet. www.GemeindebriefDruckerei.de